

scholar architect 2022

COORDONATOR: Anda-Ioana SFINTEȘ

Editura Universitară „Ion Mincu”
București, 2022

Universitatea de Arhitectură și Urbanism „Ion Mincu”

SCHOLAR ARCHITECT 2022 –

**Cercetarea și implementarea unor tendințe, inovații și experimente
în învățământul de arhitectură și conexe**

proiect finanțat prin CNFIS-FDI-2022-0075

www.uauim.ro/cercetare/scholarh

www.facebook.com/scholarhuauim

© COORDONATOR: Anda-Ioana SFINTEȘ

© AUTORI: Magdalena STĂNCULESCU, Alexandru BRĂTESCU, Ana Daniela ANTON, Ionuț ANTON, Adrian MOLEAVIN, Sergiu Cătălin PETREA, Gheorghe CLITAN, Oana Anca ABĂLARU OBANCEA, Claudia Gabriela PIPOȘ LUPU, Andrei MITREA, Dana MILEA, Anda-Ioana SFINTEȘ, Ruxandra PĂDURARU

DTP: Diana RUSU

ILUSTRĂȚII: Ioana BOGHIAN-NISTOR

COPERTA ȘI GRAFICĂ: Diana RUSU

ISBN 978-606-638-247-2

<https://doi.org/10.54508/9786066382472>

Descrierea CIP a Bibliotecii Naționale a României

Scholar Architect 2022 / coord.: Anda-Ioana Sfinteș. -

București : Editura Universitară „Ion Mincu”, 2022

ISBN 978-606-638-247-2

I. Sfinteș, Anda-Ioana (coord.)

72

Atribuire–Necomercial–FărăDerivate 4.0 Internațional (CC BY-NC-ND 4.0)



Acest material poate fi copiat și distribuit în orice mediu și în orice format, prin atribuire corespunzătoare, fără derivate și doar în scopuri necomerciale. (CC BY-NC-ND 4.0)

© 2022 Editura Universitară „Ion Mincu”, Str. Academiei 18-20, sect. 1, București, cod 010014

editura.uauim.ro / Tel.: 40.21.30.77.193



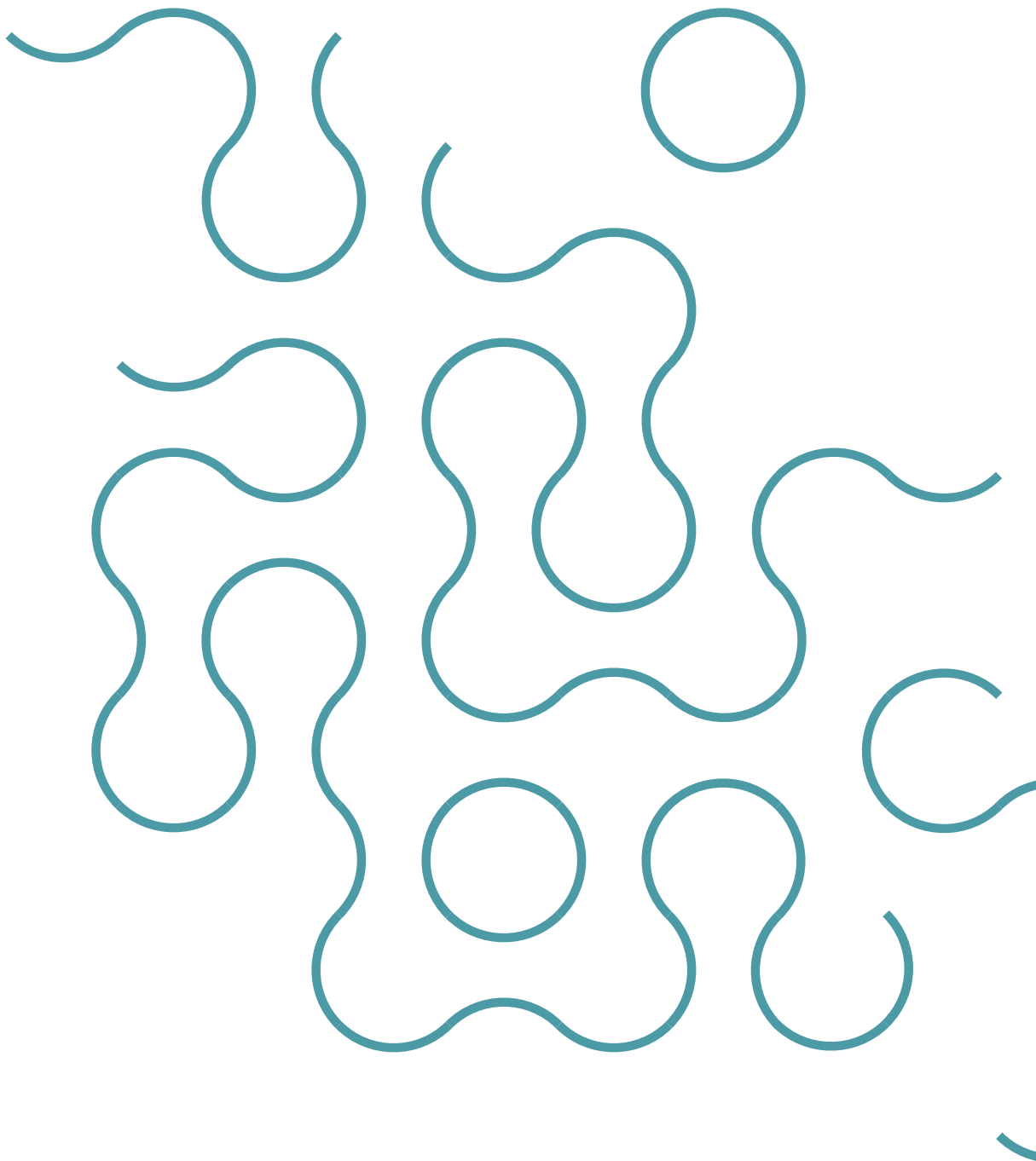
Material dezvoltat în cadrul proiectului

scholar architect 2022

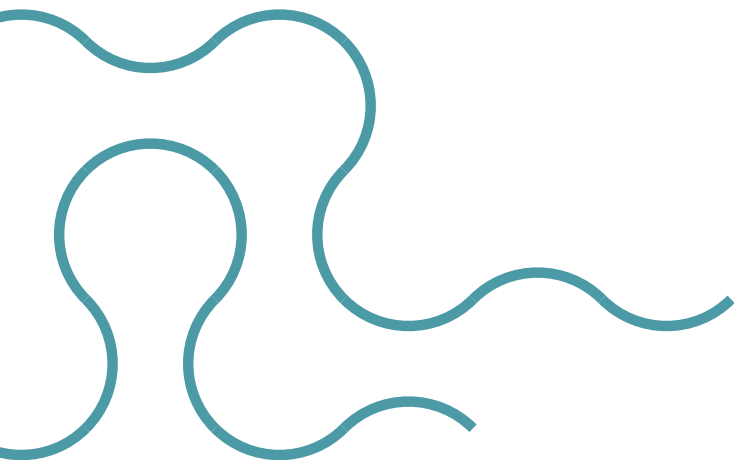
**Cercetarea și implementarea unor tendințe, inovații și
experimente în învățământul de arhitectură și conex**

Fondul de Dezvoltare Instituțională, Domeniul 5: îmbunătățirea calității
activității didactice, inclusiv a respectării deontologiei și eticii academice.

Proiect finanțat prin CNFIS-FDI-2022-0075



re(i)novarea spațiului de lucru în atelier pentru îmbunătățirea calității activității didactice



Magdalena STĂNCULESCU
Alexandru BRĂTESCU



Fig. 1. Imagini de la începutul workshop-ului.

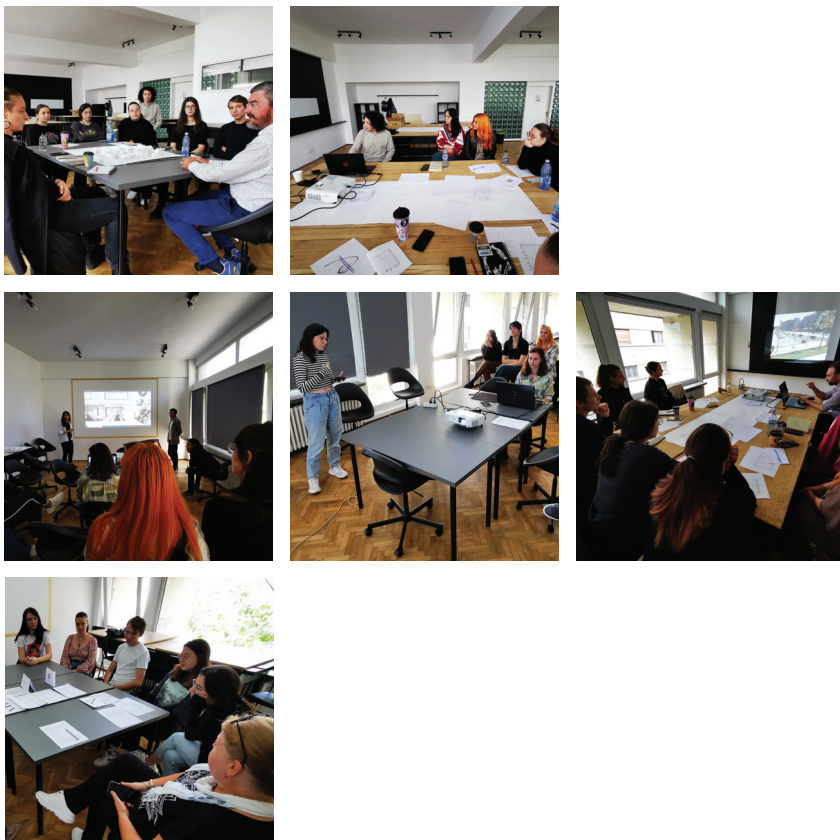


Fig. 2. Imagini din timpul workshop-ului.

Workshop-ul „Re(in)novating the workspace in the architectural design studio”, desfășurat în perioada 26-30 septembrie 2022 în cadrul proiectului *Scholar Architect 2022*, a avut drept obiective:

- _inventarierea modurilor în care se realizează activitatea în cadrul atelierelor de proiectare de arhitectură și urbanism;
- _compararea și analiza critică a diverselor metode de lucru;
- _surprinderea tendințelor și ideilor inovatoare de configurare spațială și
- _identificarea modului în care corpurile de mobilier influențează configurarea spațială.

După o perioadă în care activitatea de atelier a fost transferată în mod integral on-line, regândirea principiilor de organizare a activităților fizice din atelier își găsește momentul potrivit. Experiențele de lucru dobândite în perioada pandemiei pot aduce un aport benefic revizuirii activităților și implicit a spațialității atelierului de proiectare.

Punctăm, în cele ce urmează, câteva aspecte specifice desfășurării atelierului, ce vor pune în lumină modul în care rezultatele dezvoltate în cadrul workshop-ului răspund nevoilor generate de activități.

Îndrumarea în atelierul de proiectare pune accentul pe anumite criterii precum:

- _dezvoltarea unui simț critic constructiv relaționat cu multiple aspecte relevante de la caz la caz;
- _creșterea treptată a autonomiei studentului în relația cu îndrumătorul;
- _consultarea potențialilor beneficiari și a comunității în luarea deciziilor relaționate proiectului;
- _adaptarea modului de lucru în echipe mai largi sau mai restrânse versus lucrul individual.

Se poate vorbi despre o activitate complexă în atelier, de îndrumare și surprindere pas cu pas a evoluției studenților prin:

- _corecturi individuale repetitive;
- _prezentări digitale sau fizice;
- _planșe expuse la panou, pentru marcarea unor momente importante pe parcursul proiectului (corectură cu susținere în plenul grupei);
- _posibilitatea lucrului în echipe mai mari sau mai restrânse pe parcursul analizelor multicriteriale relevante din cadrul proiectului;
- _totul culminând cu jurizarea la care participă întreaga grupă și profesorii îndrumători, împreună cu o serie de alți examinatori invitați.

Având în vedere toată această diversitate de activități care se desfășoară ciclic în atelierelor de proiectare, cercetarea propusă pentru lucrările workshop-ului s-au concentrat asupra spațialității interioare a atelierelor din Universitatea de Arhitectură și Urbanism „Ion Mincu”, București (UAUIM) unde s-a propus, prin aportul studenților, creionarea unei viziuni contemporane în funcție de diversele situații descrise mai sus (lucru individual, discuții de grup, prelegeri, jurizări etc.).

Explorarea mediului de lucru, în cazul de față spațiul atelierului, s-a realizat prin metode participative, prin exercitarea și observarea directă a unor activități și a modului în care acestea sunt condiționate și la rândul lor condiționează spațiul adiacent. Elaborarea unor jocuri de rol, cu un grad foarte mare de asemănare cu situațiile reale, au condus experiențele participanților către concluzii parțiale. Acestea au fost discutate de studenți împreună cu organizatorii și asimilate în propuneri/viziuni concomitente. Fiecare echipă a propus atât o configurare adaptată realității imediate, cât și o viziune ideală de viitor.

Rezolvările sunt remarcabile prin acuratețea gândirii și reliefaarea simțului practic, dar și prin atitudinea liberă de constrângeri fizice și financiare actuale, atitudine care a redefinit spațialitatea, flexibilitatea, sustenabilitatea, toate fiind duse la un nivel superior. Printr-o astfel de abordare, simțul apartenenței lor la spațiile în care își desfășoară activitatea a crescut considerabil.

Redăm în continuare lucrările reprezentative elaborate în cadrul workshop-ului, însoțite de scurte prezentări realizate de autori. Propunerile au fost lucrate în colective de câte doi studenți.

Andreea Nicoleta BORDEANU și Arina NICULESCU

Modul în care este configurată incinta unei săli de atelier și atmosfera pe care aceasta o creează influențează inevitabil experiența studentului în mod negativ sau pozitiv. Astfel, atelierul, care în mod tradițional este o un spațiu rigid, lipsit de personalitate, asemănător claselor de liceu, poate induce utilizatorului o stare de disconfort, monotonie, devenind un spațiu ce limitează posibilitățile și îngreudește spiritul creativ al studentului. Cea mai mare problemă a mediului de lucru în atelier este mobilierul existent, fix sau greu de mutat și de reorganizat în conformitate cu diversitatea de activități pe care procesul de proiectare le implică.

Întrebarea este cum putem oferi studenților arhitecți un atelier creativ? Pentru a răspunde la această întrebare, studentele au început analiza nevoilor raportate la situațiile posibile întâlnite pe parcursul activității de atelier: corectura la panou, jurizarea, prezentările etc. Ca propunere de reorganizare au optat pentru flexibilitatea mobilierului: înlocuirea celui existent cu bănci care pot fi montate sau demontate ușor pentru a

putea fi adaptate activităților diverse, completarea cu scaune ușoare dar și crearea unui spațiu de depozitare pentru acestea, în cazul în care atelierul necesită eliberarea spațiului pentru a putea funcționa ca un spațiu expozițional.

Pentru a exemplifica modul în care mobilierul modular oferă flexibilitate în desfășurarea activităților, s-a mers pe **scenariul unei prelegeri** și au decis ca dispunerea băncilor să faciliteze distribuția atenției studenților, prin organizarea lor în diverse forme care să ofere o viziune cât mai bună a prezentării.

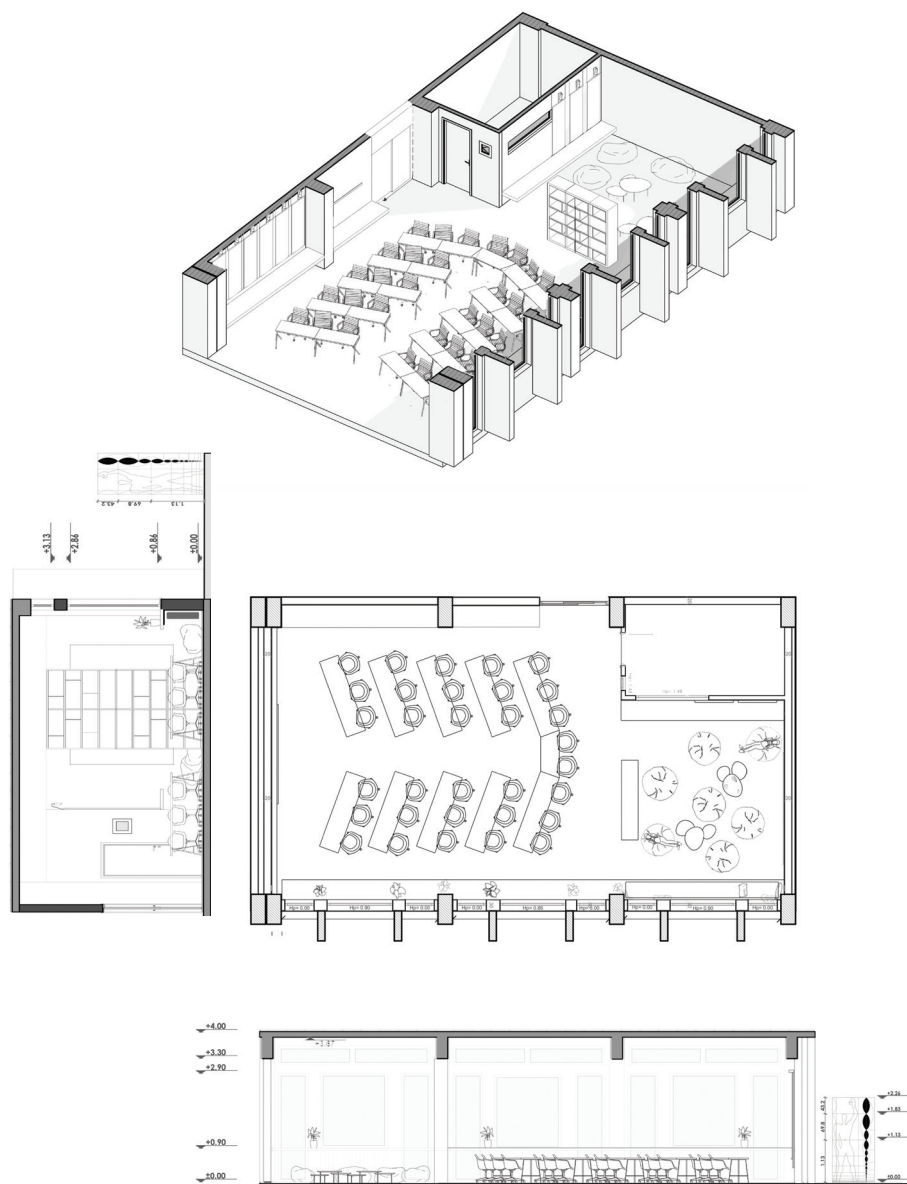


Fig. 3. Propunere – Andreea Nicoleta Bordeanu și Arina Niculescu.

Andreea DĂNILĂ și Ioana SCĂRLĂTESCU

Reinventarea mediului de lucru în facultatea de arhitectură susține gradul de creativitate al proiectelor prin intermediul tehnologiei folosite de studenți. Gândirea inovatoare, îmbinând elementele artistice pentru a crea o nouă viziune arhitecturală, își poate cere dreptul de organizare a propriului spațiu.

Crearea propriului context de afișare nu înseamnă doar fonturi, culori și imagini, ci poate însemna chiar o proiectare scenografică. Manifestarea acestui eveniment poate trece de limitele standard, putând folosi tehnologiile noi pe bază de holograme, muzică, reflexii, umbre și lumini. Așadar, o **prezentare de tip experimental, pentru jurizări sau corecturi**, poate fi legată de toate cele cinci simțuri, fapt ce potențează rolul arhitectului ca făuritor de senzație și percepție.

Posibil ca elementul principal al prezentării proiectului să nu mai fie macheta, ci experimentarea emoțională provocată scenografic și senzorial, cu tot suportul necesar al unui atelier dotat *high-tech*, capabil să prezinte proiectul de arhitectură într-o manieră contemporană prin cele mai noi tehnologii video. Se poate vorbi de o paralelă între expozițiile grandioase și arhitectura viitorului, în care spațiul discuției dă tonul proiectului și devine loc al informației.

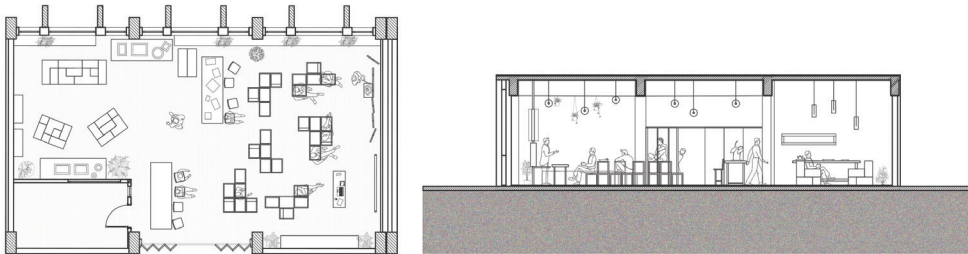


Fig. 4. Propunere (varianta ideală) – Andreea Dănilă și Ioana Scărlătescu.

Reinventarea spațiului se manifestă în primul rând prin înțelegerea psihicului uman, a nevoilor de înțelegere universală, dar și prin nevoia arhitectului de exprimare în calitate de artist. Prezentarea atipică a proiectului pe un podium amplasat în nucleul atelierului oferă libertate totală de exprimare, adunând în același timp colectivul.

Împărțirea modulară este elementul cheie în conceperea unei flexibilități a atelierului, ea exprimându-se în două aspecte: prin crearea unui modul al locurilor de stat sau al posturilor de lucru și a unui modul în care se pot afișa planșele de lucru, atât în plan orizontal, prin dispunerea bancurilor de lucru în maniera planului liber, cât și în plan vertical, prin dispunerea elementelor de afișaj la diverse înălțimi. Toată această rețea modulară dă naștere unor noi variante de organizare spațială prin implicarea directă a colectivului de utilizatori.



Fig. 5. Propunere (varianta realizabilă) – Andreea Dănilă și Ioana Scărlătescu.

Daniela DONCIU și Andreea TOPOLOAGĂ

Conceptul de spațiu de lucru ideal propus constă într-un mediu versatil, flexibil, realizat prin modularitatea mobilierului ce permite atât deschiderea completă, cât și ocuparea zonei de lucru la capacitate maximă în **contextul necesar unui examen sau unei schițe individuale susținute de o grupă de studenți.**

Un prim aspect urmărit a constat în zonificarea atelierului în funcție de activitățile diverse ce trebuie desfășurate în paralel de către studenți.

O zonificare realizată prin mobilier și prin prezența unor panouri mobile dă naștere unor posibilități multiple de folosire a spațiului atelierului, de la simplele zone de lucru individual la gruparea mai multor module pentru lucrul în echipă, de la poziționarea panourilor verticale pentru a crea un spațiu de expoziție la folosirea lor pentru a delimita zone funcționale ale atelierului.

Mobilierul ales înfățișează dorința de a ne depărta de rigiditatea existentului și de a ne îndrepta spre un spațiu de lucru inteligent și flexibil, capabil să răspundă nevoilor actuale ale profesiei.

Prin urmare, propunerea, prin flexibilitatea spațiului și a mobilierului, încurajează lucrul în echipă, comunicarea și deschiderea interioară a studentului. Se configurează o atmosferă primitoare care conduce la sentimentul de apartenență la locul de lucru, loc căruia, prin individualizare, i se imprimă un caracter creativ.

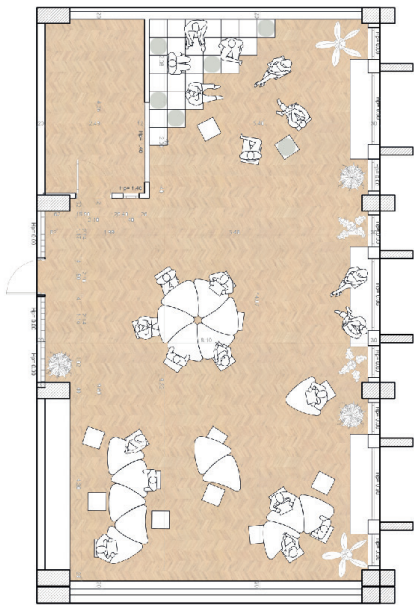


Fig. 6. Propunere (varianta ideală) – Daniela Donciu și Andreea Topoloagă.



Fig. 7. Propunere (varianta realizabilă) – Daniela Donciu și Andreea Topoloagă.

Amenajarea atelierului în **scenariul corecturii și lucrului individual** a presupus în primul rând identificarea unor zone clare precum: cea destinată machetării (ce include o bibliotecă de materiale), o zonă pentru corectura proiectelor organizată după principiul mesei rotunde (menită să încurajeze dialogul dintre profesori și studenți), spații de relaxare amplasate lângă ferestre, colțul creativ și, în fine, zonele de studiu și lucru propriu-zis. De asemenea, prin modul de amplasare al meselor, s-a urmărit ca circulația să devină cât mai fluidă în atelier și cu posibilitatea de observare a tuturor tipurilor de activități desfășurate simultan.

Piese de mobilier incluse se adaptează unor situații diverse, cutiile de lemn pot fi utilizate atât ca rafturi în cadrul bibliotecii, cât și ca scaune sau suporturi de machete, iar mesele de lucru, prin înclinarea lor, pot deveni panouri de expoziție.

Cerințele actuale impuse de tehnologie și modul de lucru al atelierului au inspirat amenajarea câtorva zone speciale, cu valențe diferite, menite să completeze și să evidențieze calitățile proiectelor. Este adevărat că lucrul cu ajutorul computerului a simplificat și accelerat procesul parcurgerii unui proiect, însă înțelegerea și explorarea spațială este încă propice prin modele și reprezentări fizice 3D – machete. Astfel, propunerea aduce în prim plan și inserarea unui banc de machetare cu zone modulare pentru depozitarea materialelor. Aceste cutii se pot scoate din suportul de rafturi și utiliza ca scaune sau suporturi pentru machete.

Tot în spiritul flexibilității amenajării spațiului de lucru, este propus, în spatele atelierului, un perete multifuncțional cu un placaj de lemn perforat în care pot fi inserate diferite rafturi pentru depozitare. Locul poate fi reconfigurat și într-o zonă de expoziție pentru machete sau planșe. De asemenea, acesta este un spațiu în care poți să observi, să analizezi și să îmbunătățești proiectul în urma corecturii de la atelier.

În relație directă cu peretele multifuncțional, în zona ferestrei apare un spațiu de repaus, de relaxare, de contemplare, de lectură, menit să fie un loc de odihnă aflat în lumină naturală, benefică după orele petrecute în fața calculatorului. Bancheta tip bovindow este încadrată într-un prefabricat de lemn care îmbracă fereastra centrală, oferind o senzație de confort și protecție, iar în spațiul rezultat deasupra se pot depozita diferite obiecte.

Intrarea are o cu totul altă tratare, renunțându-se la vechea configurare a ușii, mizând pe o limită permeabilă din panouri de sticlă translucidă între atelier și holul de acces. Aceste panouri armonice se pot strânge în situația în care se dorește o deschidere totală a atelierului către hol în timpul expoziției sau altor evenimente.

Amenajarea propusă urmărește ca spațiul de lucru să devină unul cât mai plăcut, confortabil atât fizic, cât și spiritual, încărcat de obiecte și activități care să inspire la experimentare, la inovație și creație.

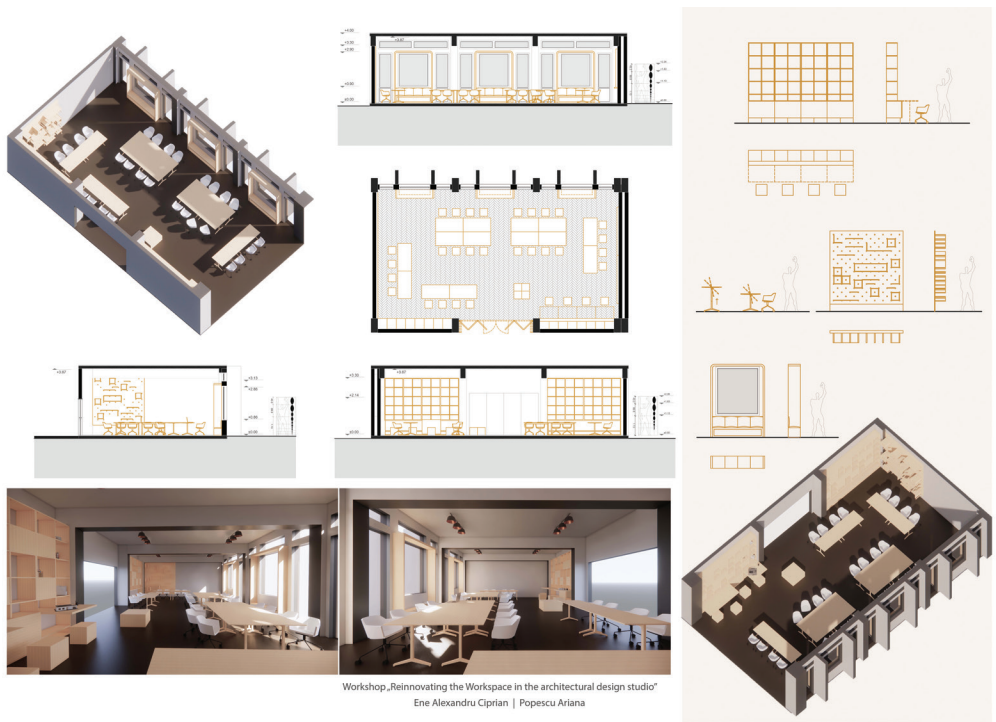


Fig. 8. Propunere (varianta ideală) – Alexandru Ciprian Ene și Ariana Popescu.

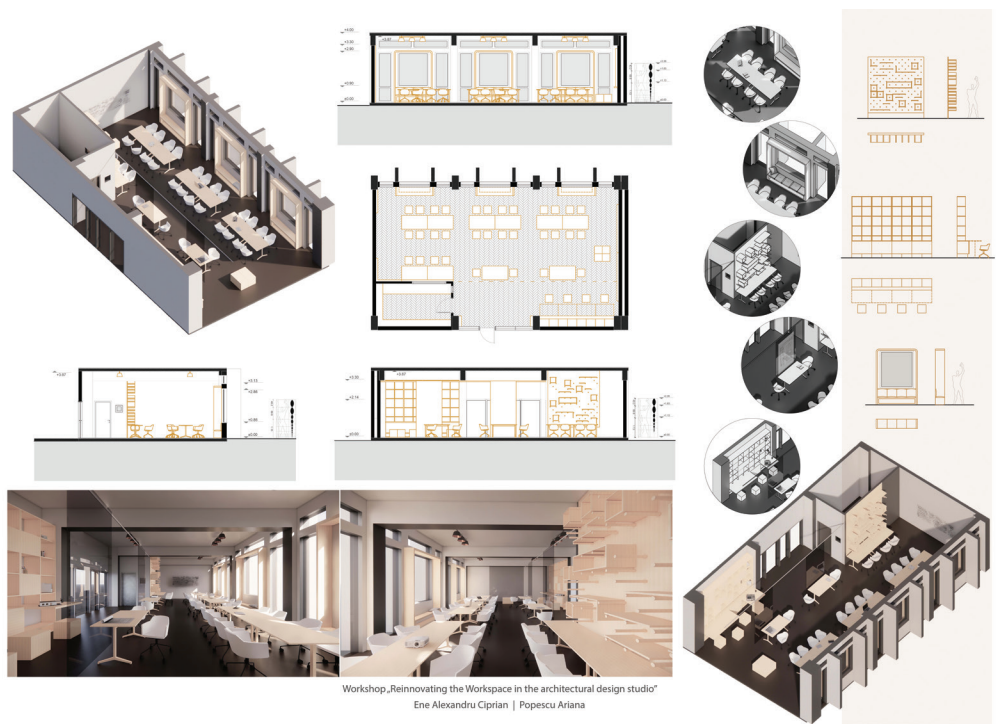


Fig. 9. Propunere (varianta realizabilă) – Alexandru Ciprian Ene și Ariana Popescu.



Fig. 10. Imagine de la încheierea workshop-ului.



Fig. 11. Imagine de la încheierea workshop-ului.