

# scholar architect 2022

COORDONATOR: Anda-Ioana SFINTEȘ

Editura Universitară „Ion Mincu”  
București, 2022

Universitatea de Arhitectură și Urbanism „Ion Mincu”

**SCHOLAR ARCHITECT 2022 –**

**Cercetarea și implementarea unor tendințe, inovații și experimente  
în învățământul de arhitectură și conexe**

proiect finanțat prin CNFIS-FDI-2022-0075

[www.uauim.ro/cercetare/scholarh](http://www.uauim.ro/cercetare/scholarh)

[www.facebook.com/scholarhuauim](https://www.facebook.com/scholarhuauim)

© COORDONATOR: Anda-Ioana SFINTEȘ

© AUTORI: Magdalena STĂNCULESCU, Alexandru BRĂTESCU, Ana Daniela ANTON, Ionuț ANTON, Adrian MOLEAVIN, Sergiu Cătălin PETREA, Gheorghe CLITAN, Oana Anca ABĂLARU OBANCEA, Claudia Gabriela PIPOȘ LUPU, Andrei MITREA, Dana MILEA, Anda-Ioana SFINTEȘ, Ruxandra PĂDURARU

DTP: Diana RUSU

ILUSTRĂȚII: Ioana BOGHIAN-NISTOR

COPERTA ȘI GRAFICĂ: Diana RUSU

ISBN 978-606-638-247-2

<https://doi.org/10.54508/9786066382472>

**Descrierea CIP a Bibliotecii Naționale a României**

**Scholar Architect 2022** / coord.: Anda-Ioana Sfinteș. -

București : Editura Universitară “Ion Mincu”, 2022

ISBN 978-606-638-247-2

I. Sfinteș, Anda-Ioana (coord.)

72

Atribuire–Necomercial–FărăDerivate 4.0 Internațional (CC BY-NC-ND 4.0)



Acest material poate fi copiat și distribuit în orice mediu și în orice format, prin atribuire corespunzătoare, fără derivate și doar în scopuri necomerciale. (CC BY-NC-ND 4.0)

© 2022 Editura Universitară „Ion Mincu”, Str. Academiei 18-20, sect. 1, București, cod 010014

[editura.uauim.ro](http://editura.uauim.ro) / Tel.: 40.21.30.77.193



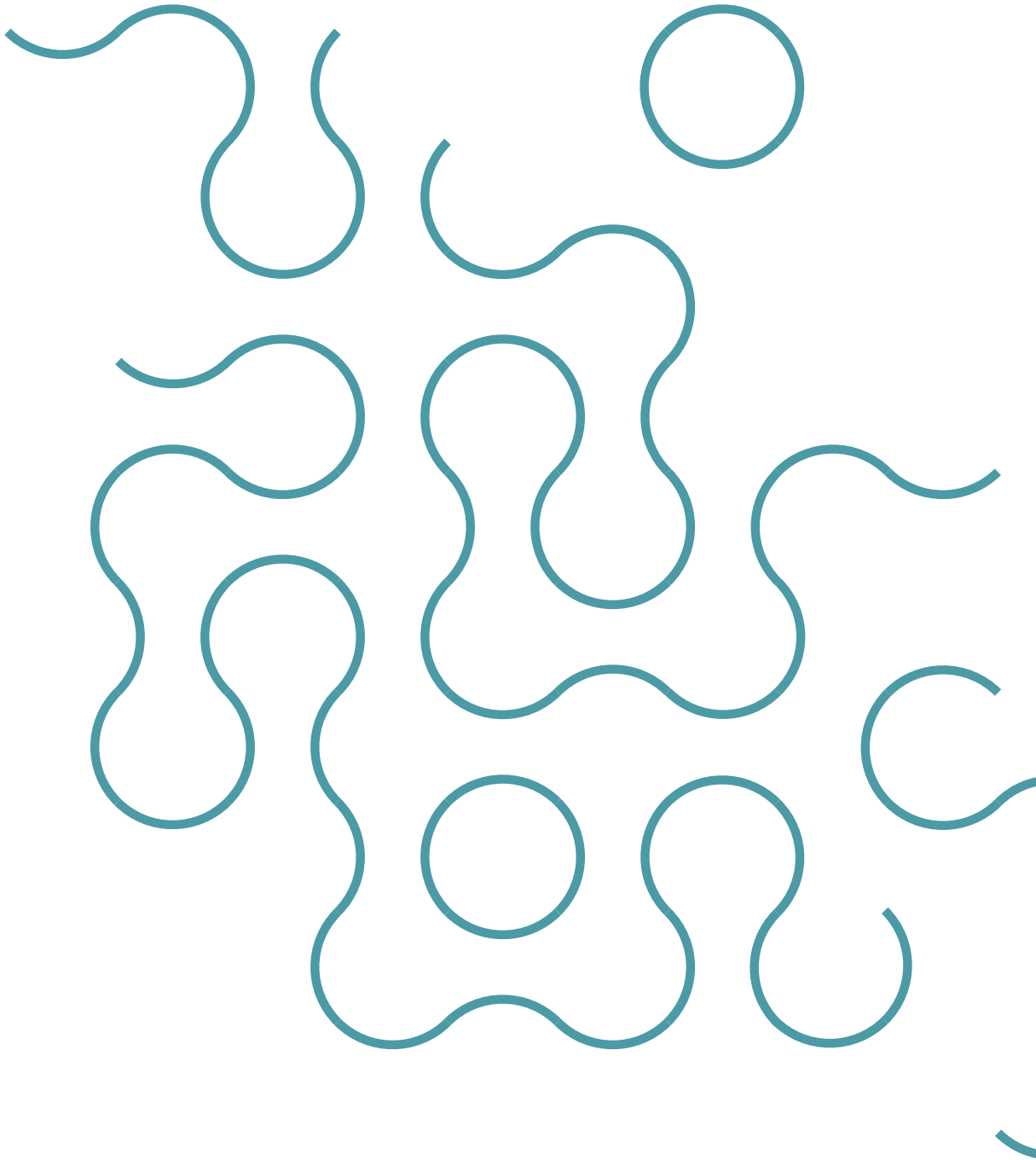
Material dezvoltat în cadrul proiectului

## **scholar architect 2022**

**Cercetarea și implementarea unor tendințe, inovații și  
experimente în învățământul de arhitectură și conex**

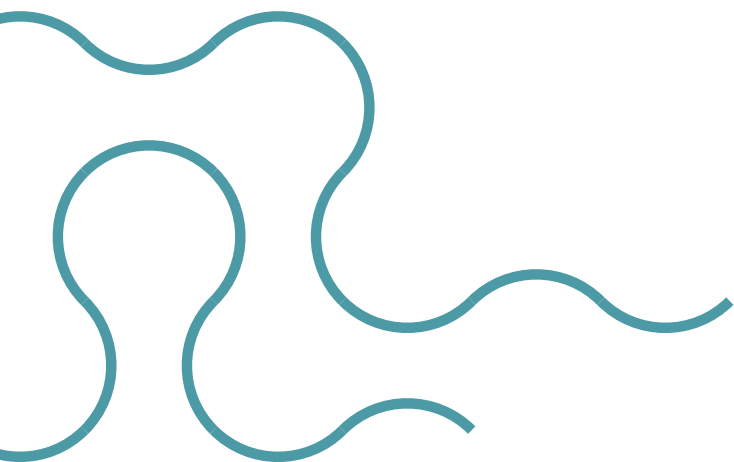
Fondul de Dezvoltare Instituțională, Domeniul 5: îmbunătățirea calității  
activității didactice, inclusiv a respectării deontologiei și eticii academice.

Proiect finanțat prin CNFIS-FDI-2022-0075





# specific, particularități și tendințe în educația universitară de arhitectură. atelierul de proiectare



Magdalena STĂNCULESCU



Motivația studenților este acea dimensiune care trebuie apreciată la adevărata valoare, astfel încât să fie luată în considerare în studiile despre mediul educațional academic și să i se recunoască rolul explicit asupra succesului atât pe parcursul studiilor universitare, cât și asupra dobândirii valorii și succesului profesional ulterior. Animați fiind de aceste considerente inițiale, am pornit în studiul prezentat aici urmărind să înțelegem nevoia schimbării de viziune și atitudine a cadrului didactic universitar concomitent cu explicitarea potențialelor necesități de viitor ale studenților care se află în parcursul educațional universitar de arhitectură.

Mediul academic actual trebuie să treacă prin transformări, sub influența provocărilor constante din domeniul tehnologic (în mod special a digitalizării) cu impact în aproape toate sectoarele care influențează meseria de arhitect, dar și domeniul construcțiilor. Alte provocări neașteptate, cum a fost valul pandemic recent, au determinat schimbări majore în modul de desfășurare a activităților de predare, îndrumare de atelier și a altor activități conexe proiectării.

Imperativul evident de a fi un bun profesor include capacitatea de a fi un perpetuu căutător. Criticile acestuia pot contribui la rafinări, descoperiri și la ghidarea în vederea avansării în domeniul cunoașterii și în înțelegerea lumii în care trăim. Un bun profesor, în multe situații, este înțeles ca un cunoscător foarte bine informat asupra celor mai recente studii și cercetări din domeniul din care face parte. Însă, mai mult decât atât, un bun profesor, în contextul actual, trebuie să fie dispus să învețe în permanență, să chestioneze și să gândească critic împreună cu studenții. Ajustorul cel mai potrivit pe care îl poate oferi studenților este acela de a le conferi încredere în capacitatea de a aborda subiecte diverse cu cunoștințele dezvoltate până la acel moment, de a le insufla curajul să caute idei noi, soluții și oportunități, de a-i antrena pentru a lucra sau a conduce echipe de lucru, astfel încât fluxul de informații și eforturile să poată fi permanent optimizate.

Atelierul de proiectare de arhitectură este acel loc miraculos în care studenții, îndrumați și urmăriți constant de profesori, se transformă pas cu pas, pe parcursul anilor de studii, perfecționând cunoștințe și abilități diverse, pentru a deveni profesioniști capabili să interogheze plurivalent și exhaustiv contextul unui proiect, să ia în considerare în mod empatic diversele categorii de utilizatori și factori implicați în proiect, să aibă abilitatea și independența de a crea pe baza unor premise, desprinse din cercetare, soluții de arhitectură viabile pentru un viitor sustenabil.

Parcursul proiectului de cercetare dezvoltat și explicat în capitolul de față conține un periplu de activități marcate de încercarea de a răspunde mai multor întrebări legate de activitatea practică din atelierul de proiectare.

ÎNTREBAREA 1 – În ce mod îi îndrumăm pe studenți să abordeze cercetarea unei teme și prezentarea rezultatelor acesteia, chiar și atunci când temele sunt foarte diferite din punctul de vedere al duratei de lucru, complexității sau gradului de detaliere?

## ACTIVITATE: WEBINAR Metode de predare în atelierul de proiectare



Fig. 1. Afișul webinarului. Grafica: Ioana Boghian-Nistor și Diana Rusu.

Pentru a răspunde acestei întrebări am organizat, sub forma unei discuții/mese rotunde realizate on-line, o întâlnire între diverse cadre didactice care predau în atelierul de proiectare de arhitectură sau urbanism (Scholar Architect, 2022). Primul pas al cercetării a fost să investigăm, prin comparație, diferite metode de predare și de îndrumare a activității de atelier, în tandem cu colegi invitați de la ETH Zurich: Ileana Apostol și Panayotis Antoniadis, precum și cu colegi de la Universitatea de Arhitectură și Urbanism „Ion Mincu”, București (UAUIM): Vlad Eftenie, Dragoș Popescu, și Alexandru Brătescu împreună cu subsemnata care le mulțumește și pe această cale pentru participare și susținere. Discuțiile au reliefat modul de îndrumare și modul de lucru în care s-au desfășurat diverse proiecte studențești de la Facultatea de Arhitectura din cadrul UAUIM și de la Facultățile de Urbanism și Arhitectură din cadrul ETH Zurich. Au fost prezentate proiecte cu tematici diverse: abordări urbanistice care propun mai degrabă configurarea unei coregrafii a mișcării trecătorilor ce creează determinări în spațiul public urban, proiecte conceptuale de conversie funcțională a unui turn de apă defazat dar cu importanță pentru memoria locului, sau proiecte în care studenții au fost direct implicați în proiectarea și amenajarea interioară a spațiului de lucru din cadrul facultății.

## Remodelarea unui spațiu public din Zurich

Concepte ca loc, sit, spațiu, context, regionalism nu trebuie doar înțelese, ci și abordate prin studiu practic. Este necesară găsirea soluțiilor optime, un registru extrem de lărgit fiind disponibil celor implicați în realizarea lor. Este, de asemenea, necesară mai degrabă intuirea naturii acestor spații în viitor decât încercarea de a le defini exact, limitativ. În imaginarea spațiilor este mai importantă dimensiunea dată de mișcarea în timp decât forma lor geometrică, aceasta fiind, de fapt, dimensiunea posibilităților multiple de configurare generatoare de evenimente diverse. Intervențiile propuse trebuie să întruchipeze mai degrabă o „stare” spațială de principiu decât un spațiu fizic materializat.

Făcând apel la metode de cercetare libere, bazate pe studii sociologice, proiectul se bazează pe interviuarea trecătorilor și a utilizatorilor spațiului urban ales pentru a decide ce este optim de implementat în locul studiat. Compararea intențiilor inițiale de configurare propuse de studenți cu cele reieșite din chestionare aduce în discuție adevărata valoare a designului realizat pentru utilizatorii din comunitate.

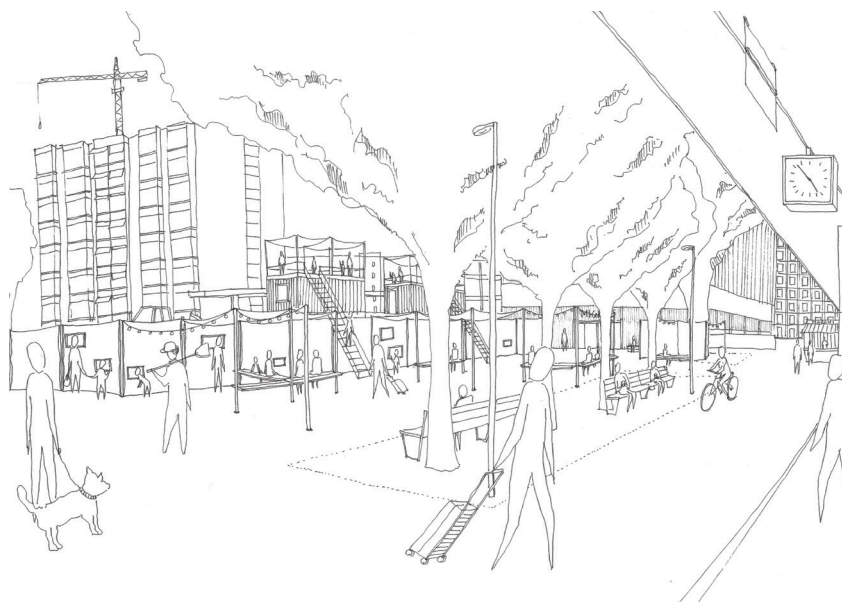


Fig. 2. Imagine caracteristică a propunerii de spațiu public urban.  
(c) Olga Cobuscean, Facultatea de Urbanism, ETH Zurich

## Conversia Turnului de apă Favorit din Drumul Taberei, București

Soluțiile foarte diferite care au fost propuse de studenți pentru acest proiect conceptual demonstrează beneficiile aduse în etapa inițială de proiectare de faptul că destinația nu a fost fixată. Momentul inițial este dedicat plurivalenței modurilor de a privi această etapă de cercetare a contextului, ca ulterior proiectarea să poată fi adaptată unui număr



cât mai mare de scenarii: unele posibile, viabile, altele cutezătoare dar puțin probabil a putea fi construite. Modul în care studenții decid designul și funcționalitatea aleasă în completarea temei de proiect le dă posibilitatea de a-și consolida o poziție independentă, oferindu-le, de asemenea, posibilitatea de a-și justifica alegerile făcute pe baze multicriteriale. Redăm câteva dintre temele proiectelor propuse de studenți: grădină verticală, expoziție interactivă, turn al memoriei, cascadă-loc instagramabil, spațiu educațional interactiv, *gravity tower* etc.



Fig. 3. Vizită pe teren cu grupa de studenți.



# COMMUNITY HUB FAVORIT

Turul de apă din Drumul Taberei a fost primul mator al apartinței cartierului. Un cartier dezvoltat rapid, unitar, după un plan pre-stabilit și care înfățișa o nouă viziune, un experiment social, un micro-orăș utopic, bazat pe nevoile locuitorilor, în care dezvoltarea tehnologică și cele mai recente teorii urbanistice promiteau atingerea unui potențial maxim al căii-lui vieții. În tot acest context, turul de apă a rămas o mărturie a trecutului în tre nouie blocuri de locuințe. Cu toate acestea, imaginea sa distinctă l-a înfipărit rapid în memoria colectivă, iar acesta a căpătat o valoare de reper – social, temporal, spațial – și implică o semnificație în rândul comunității. Fiind deosebit încă din primii ani de viață ai cartierului, dar mai ales din cauza faptului că a fost accesibil publicului, existența sa în memoria colectivă s-a rezumat doar la aspectul exterior – un înveliş ușor recognoscibil și o prezență puternică în cadrul urban, dar care adăpăstoa un vid.

Proiectul propune reanimarea turului prin amenajarea unor spații de întâlnire, dezbateri și co-working care să faciliteze dialogul și interacțiunea dintre membri activi ai comunității, dar și o arhivă participativă situată la ultimul nivel, unde locuitorii sunt invitați să își alctuiască propria „capsulă a timpului”, una colectivă, cu obiecte încărcate de semnificație pentru ei, pentru a-și putea expune propria versiune asupra a ceea ce înseamnă cartierul Drumul Taberei. Astfel, miezul cdată lipsit de substanță al turului capătă suflu prin înșeși comunitatea pe care o deservește.

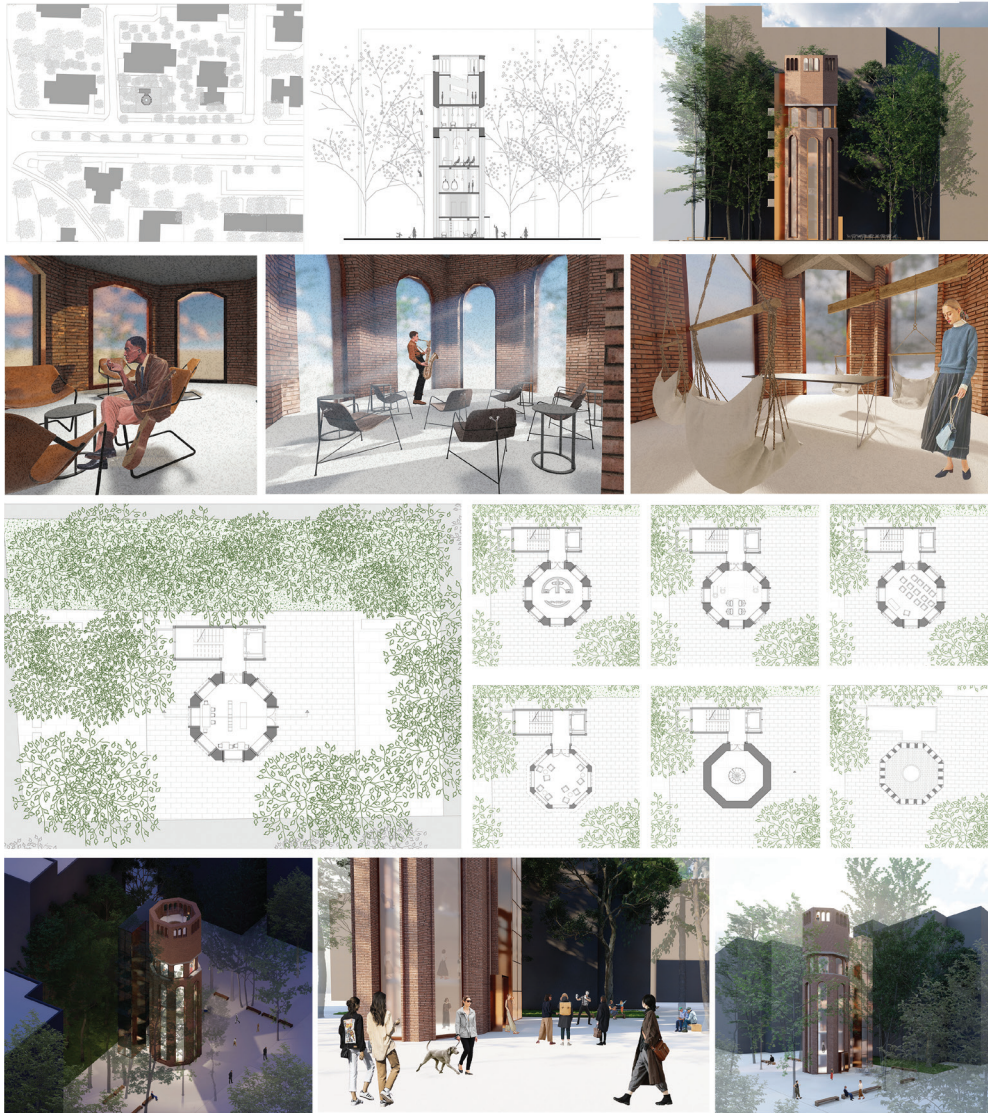


Fig. 4. Propunere de conversie – Alexandra Ghiță.



# SPATIU INTERACTIV CU ROL DE EDUCARE PRIN JOC DESPRE EVOLUTIA CARTIERULUI SI ROLUL VEGETATIEI IN ORAS

**Surt istoric:**  
Cartierul Drumul Taberei a fost conceput la sfarsitul anilor '50 ca fiind un **spatiu de joaca** conceput pentru a ajuta si ajuta ce adapteaza o comunitate de oameni care aveau dorinta si aspiratii comune. Cu timpul, acesta a suferit multe schimbări, precum construirea în locuri spațiilor verzi a blocurilor comuniste, degradarea clădirilor ce înainte erau de mare interes, creșterea de spații publice disfuncționale, supra-aglomerarea traficului... Ajungând să își piardă identitatea, cartierul are nevoie de o **reabilitare care să recupereze spațiul comunitar.**

**Concept:**  
În acest sens, prin apel la istoria cartierului și la conceptul de la care acesta a pornit de la bun început, proiectul dorește să readucă în conștiința oamenilor, dar mai ales să informeze copiii din instituțiile de învățămînt din zonă, **despre evoluția și dezvoltarea**. Exponenții din cadrul proiectului vor răspunde la întrebări precum: care este diferența dintre un oraș în care mașinile primează și unul înzestrat de natură? în ce fel se resimt aspectele poluării în viața de zi cu zi? ce putem face pentru a ne implica și cum se produc schimbările pe termen lung? Mănuma în care **informația** este transmisă implică **un proces de învățare** și **conștientizare** prin joc, pentru a mai buna relația cu mediul. Astfel, scara dublată de toboganul ce serpușcă în jurul turnului coagulează și conturează proiectul.



**Parter**



**Etajul 1**



**Etajul 2**



**Etajul 3**



**Etajul 4**



**Etajul 5**  
Percurșerea spațiului:  
Parter-recepție, retail  
Etaj. Eta. 2-zona de expunere conectate între etaj prin goluri în planșeu  
Etaj. 3-terasa-bar, locul în care începe scara exterioră dublată de tobogan.  
Etaj. 4-Hub-Atelier  
Etaj. 5-Sala






Fig. 5. Propunere de conversie – Mara Albescu.



# AQUA TOWER



I want to redesign myself with every project



Conceptul propus are ca scop intrirea unui parcurs perimetral al cartierului, marcat de puncte de interes, precum: Parcul Moghioros, Centrul comercial Favorit si Centrul comercial Drumul Taberelor, puncte ce deservesc in primul rand comunitatii create in inima cartierului, dar si vizitatorilor.

Pornind de la functiunea principala, cea de castel de apa, propunerea de acvariu ca noua functiune a turnului este o metafora a functiunii initiale si are ca scop atat transformarea turnului intr-un punct de interes al zonei, cat si pastrarea in memoria locatarilor o parte din istoria functionala a turnului.

Cele doua acvarii din interiorul turnului uremasa traseului initial al apei. Primul acvariu este situat central, astfel traseul propus este perimetral acestuia. Urmeaza o zona libera de promenada inchisa intrat in registrul mijlociu, creand astfel un popas intre cele doua acvarii.

Cel de-al doilea acvariu ia locul vechiului rezervor de apa, traseul de vizitare la acest registru se face prin mijlocul acvarului cu ajutorul unei scari elicoidale, astfel acvariu poate fi vizibil din exterior, marcand in acest fel foarte curajos noua functiune. Peste acest ultim acvariu este propusa o zona de belvedere spre intregul cartier.

De asemenea in spatiul public adiacent turnului, zona verde s-a amenajat minimal cu banci din lemn dispuse perimetral trunchiurilor de copaci, iar pe zona minerala s-a propus o mica interventie din continere cu rot de cafeana ce deserveste acvariu.

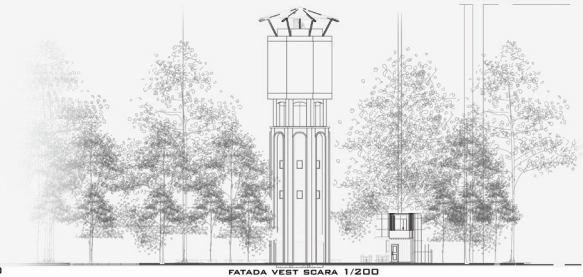
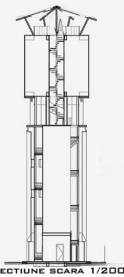
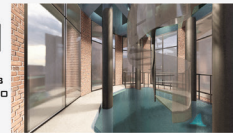
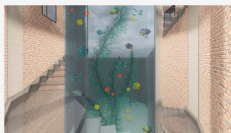
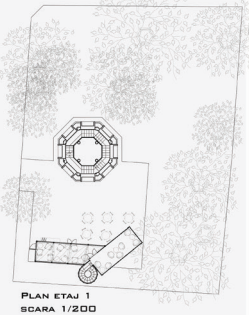
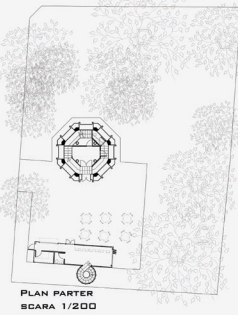
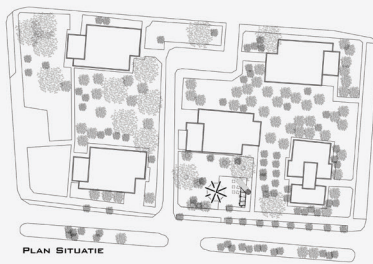
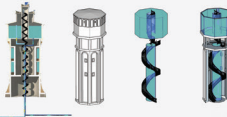
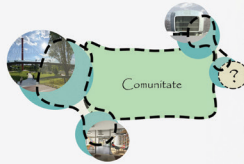


Fig. 6. Propunere de conversie - Lavinia Erceanu.

## THE WATERFALL



Idea principala acestui proiect era reabilitarea turnului de apa din cartierul Drumul Taberei. Astfel am propus sa crezi niste spatii publice pentru a atrage interesul locuitorilor cartierului. Avand in vedere functia initiala ale turnului de apa, am incercat sa il readuc prin introducerea unei cascade digitale. Deasupra turnului am introdus spatiu de observatie cu functiunea de cafeana de unde se naste cascada digitala. Cascada se inchieie la nivelul parterului, in spatiul pietefei existente convertitii intr-o piateta cu fontani interactive. Interiorul turnului este muzeul cartierului.

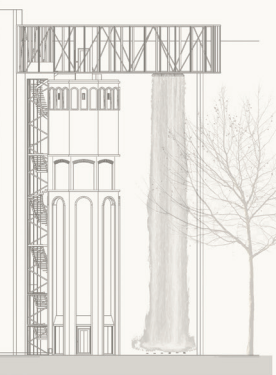
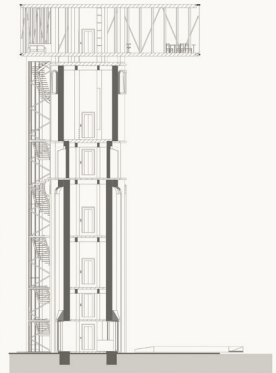
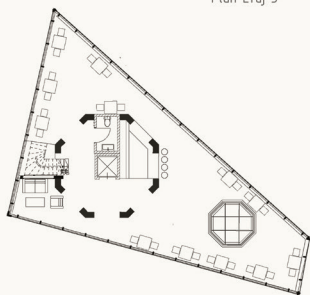
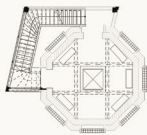
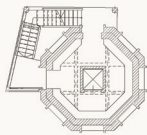
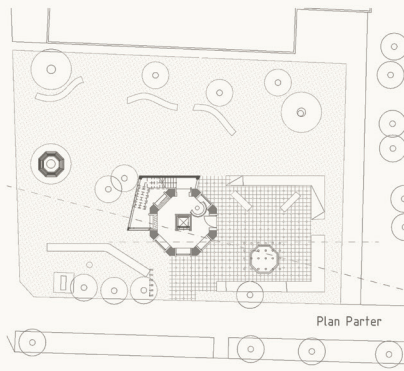


Fig. 7. Propunere de conversie – Anastasia Shcherbak.



# GRAVITOWER

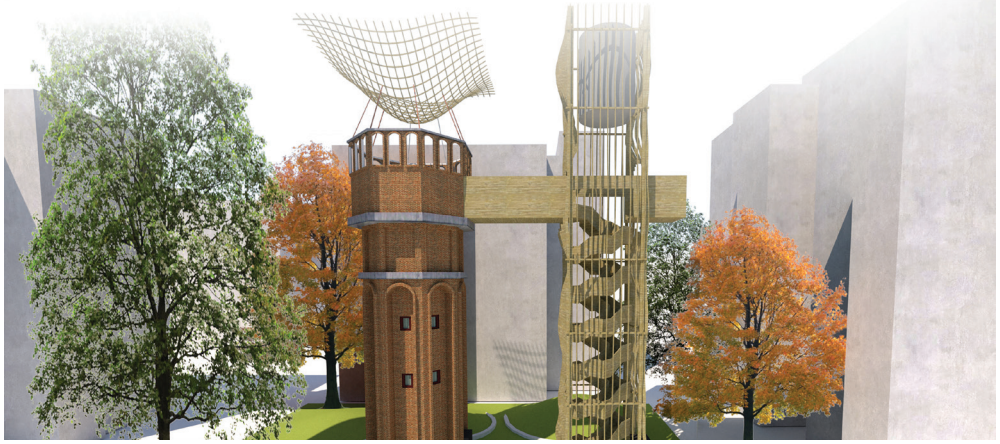


Fig. 8. Propunere de conversie – Maria Claudia Matache.

# TURNUL MEMORIEI



"Fiecare cladire trebuie sa aiba. propriul suflet"  
-Louis Khan

Proiectul a luat nastere in urma unui studiu istoric al cartierului prin care am descoperit, una dintre caracteristicile esentiale ale sale si anume vegetatia, dar nu orice fel de vegetatie, ci pomi fructiferi sau gradini de legume. Astfel, am incercat ca propunerea pentru zona sa includa si o readucere in prim-plan acestui spatiu verde, a sentimentului de rural in urban printr-o replantare in fiecare gradina de bloc a unor serii de pomi fructiferi.

In continuarea demersului mi-am dorit sa intru in directa legatura cu comunitatea pentru a-mi da seama de ce este nevoie, ce lipseste si cum se poate revitaliza Turnul. Dat fiind faptul ca Turnul se afla aici inaintea existentei cartierului, el este o marturie a trecutului ce continua sa subexista si ar trebui sa continue ca o Memorie a locului si a oamenilor transformandu-se intr-un spatiu de expunere a istoriei cartierului, cat si a prezentului sau, iar inaltarea sa printr-o prisma transparenta il retransforma in reper.



Gradina de legume: Drumul Taberei  
Punct de pornire

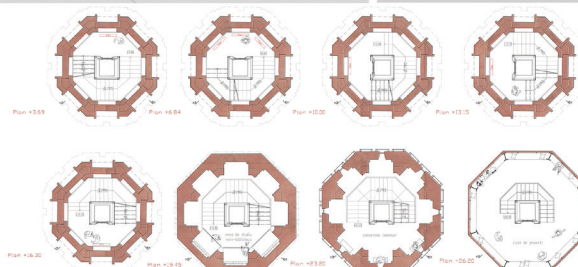
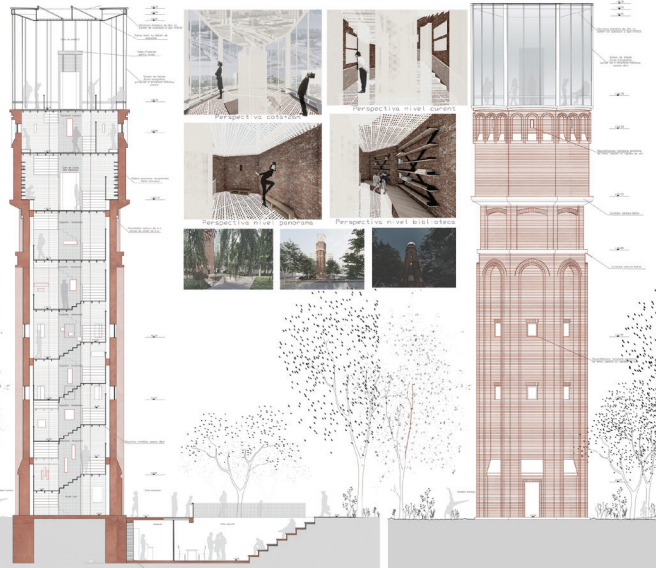
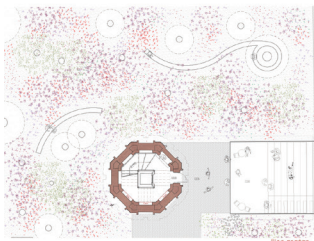
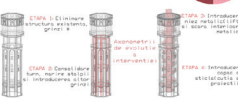
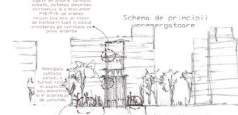


Fig. 9. Propunere de conversie – Cristina-Ionela Nistor.



# GRADINA VERTICALĂ

O mica sera puternic vitrata, în contrast cu restul turnului opac, spațiu vizibil și din exterior, de la nivelul străzii.

Scara exterioră cu structura metalică de care sunt suspendate plante care exemplifică o cultivare eficientă pe verticală.

Primele 4 etaje ale turnului sunt dedicate unor expoziții având ca temă "cultivarea urbană".

Un amfiteatru în aer liber, retras de la circulația străzii Sibiu, care oferă o mică oază de vegetație învecorătorilor.

Proiectul meu abordează tema reconectării omului cu natura prin arhitectură, o relație după care toți ținem, oricât de separați am fi de mediul înconjurător, absorbiți de ritmul vieții urbane. Transformarea fostului turn de apă într-un reper vegetal generează un punct de întâlnire al oamenilor cu natura, un spațiu care le oferă acestora ocazia să experimenteze o scurtă evadare din oras.



Un nou rezervor de apă menit să capteze apa de ploaie care este apoi utilizată pentru irigația plantelor cultivate mai jos.

Volumul serei principale reprezintă un spațiu interactiv unde vizitatorii pot practica diferite activități de grădinarit.

Fostul rezervor al turnului este transformat într-o sală dedicată apiculturii urbane, elementul principal fiind dispunerea stâlpilor poziționați la partea superioară a turnului.

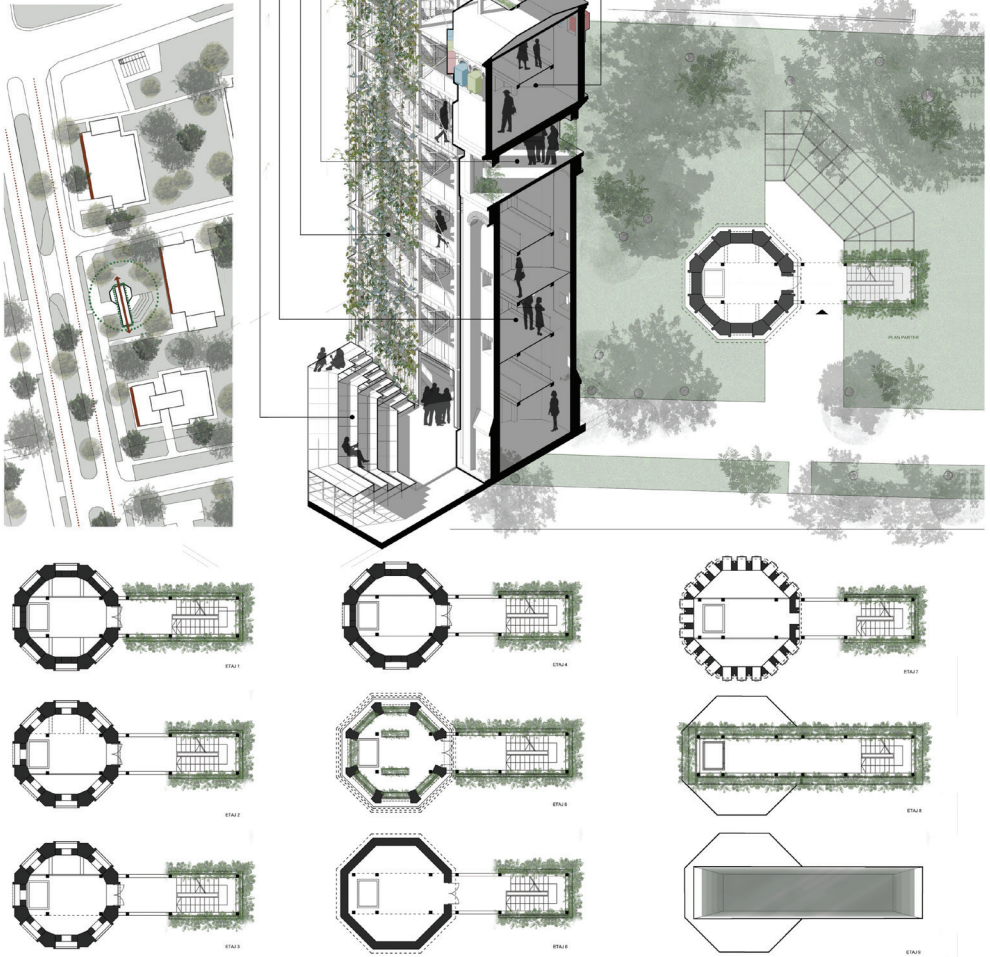


Fig. 10. Propunere de conversie – Teodora Anghelache.

# GRADINA VERTICALA

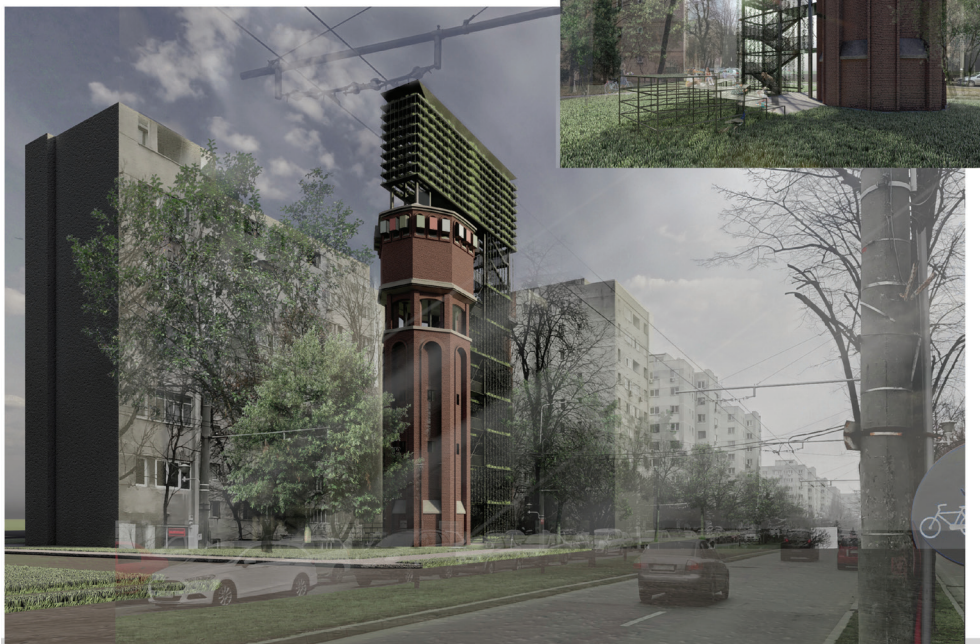
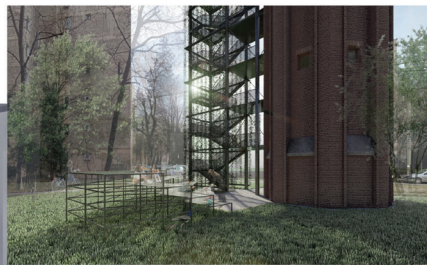
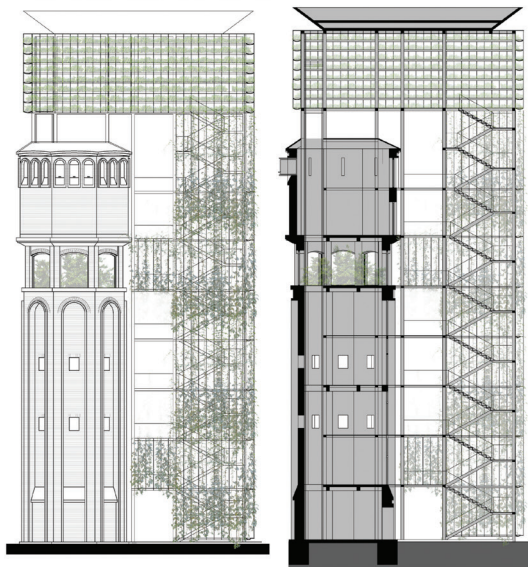


Fig. 11. Propunere de conversie – Teodora Anghelache.



## Remodelarea și configurarea atelierului de lucru Design Dialog LAB al Facultății de Arhitectură din cadrul ETH Zurich

Rolul acestui proiect a fost să inducă studenților conștiința faptului că se pot obține rezultate bune și dacă se construiește mai puțin, că un maximum de confort se poate obține cu un minimum de efort. Studiul este un elogiu al super-versatilității spațiului liber. Metode noi de investigare a spațiului, prin percepții senzoriale precum ascultarea sunetelor, sau prin mișcare/dans, au fost inserate în desfășurarea activității în locul metodelor clasice. Spațiul de discuții/dezbateri a fost configurat în stilul scenei dintr-un teatru experimental. Prezentarea finală s-a concentrat pe prezentarea procesului de lucru și a experienței dobândite de fiecare student pe parcursul amenajării.

### Schiță de schiță cu temă reală la UAUIM

În acest proiect, studenții anului 5 au avut contact cu realitățile unei teme lansate de Primăria Sectorului 6 al Bucureștiului ce prevedea detalierea și compartimentarea funcțională a spațiului interior și imaginarea unei structuri semnal pentru conversia unui tunel de metrou abandonat în *Salină – Spațiu terapeutic și de loisir*. Studenții au încercat să dea răspunsuri cât mai coerente la multiplele constrângeri aduse de spațiul linear îngropat, cu dimensiuni foarte disproporționate și fără lumină și ventilație naturală. Acest proiect a fost lucrat individual, fără îndrumarea profesorilor, exercițiul dorind să fie o simulare a situațiilor reale ce necesită găsirea unui răspuns rapid unei teme de proiectare, în opt ore de lucru intensiv.



Fig. 12. Schiță – Alexandra Ghiță.

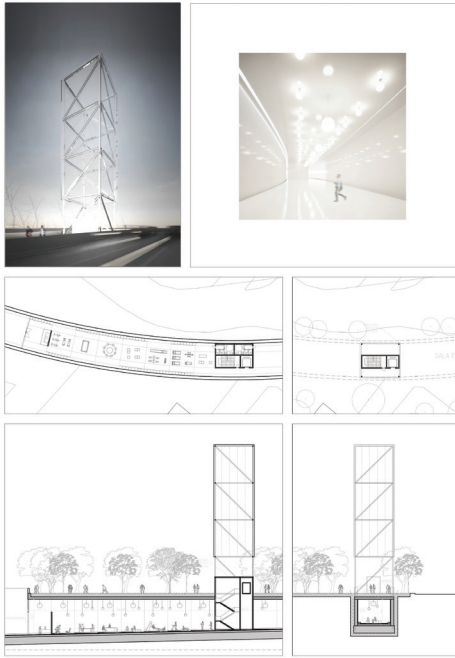


Fig. 13. Schiță – Diana Gosav.

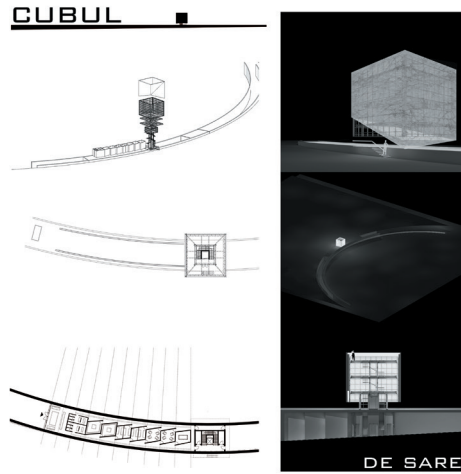


Fig. 14. Schiță – Sabina Sabotnicu.

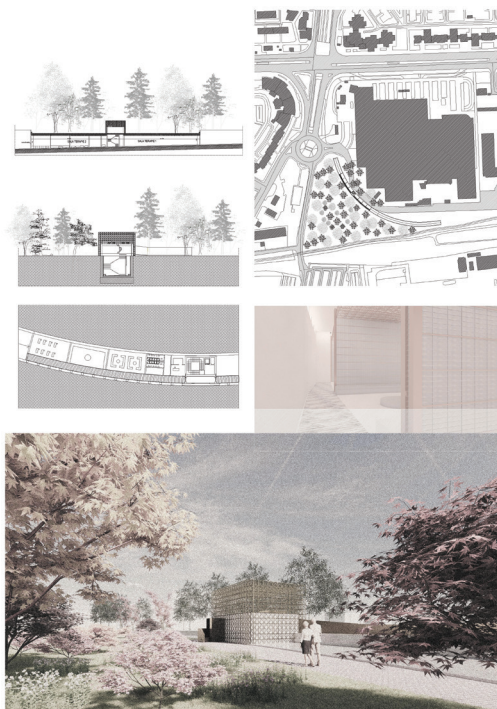


Fig. 15. Schiță – Nela Mihaela Andrieș.



## Extinderea Muzeului Tehnicii prin conversia Uzinei Electrice, București

Acesta este un exemplu de proiect amplu care are ca durată de studiu un semestru și care parcurge toate etapele de studiu. Cercetarea a urmărit, în primă fază, contextul urbanistic, funcțional, volumetric, calitativ, juridic, istoric etc. dar a continuat cu analize mai sensibile, referitoare, de exemplu, la imagine și repere, sau la trasee conjugate cu Parcul Carol aflat în proximitate. Soluțiile de arhitectură propuse de studenți au luat în considerare și conectarea cartierului cu parcul, reconfigurarea circulațiilor auto și pietonale, precum și propunerea unui *masterplan* pentru zonele rămase neconstruite. Refuncționalizarea muzeului care se dezvoltă în mai multe volume separate a condus și către rezolvări diferite ale modului de conexiune: subterană, prin intermediul unui spațiu public urban, sau cu pasarele de legătură. Toate soluțiile au propus și rezolvări de detaliu, explicitând tehnic o travee. Acest tip de proiect se apropie mai mult de modul în care se proiectează în realitate prin complexitate și etapizare, dar și prin lucrul anumitor părți din proiect în echipe (de patru sau de doi studenți), sau individual a anumitor detalieri.



Fig. 16. Analiză – Mara Albescu, Teodora Anghelache, Florin Cătiinaș și Claudia Maria Matache.

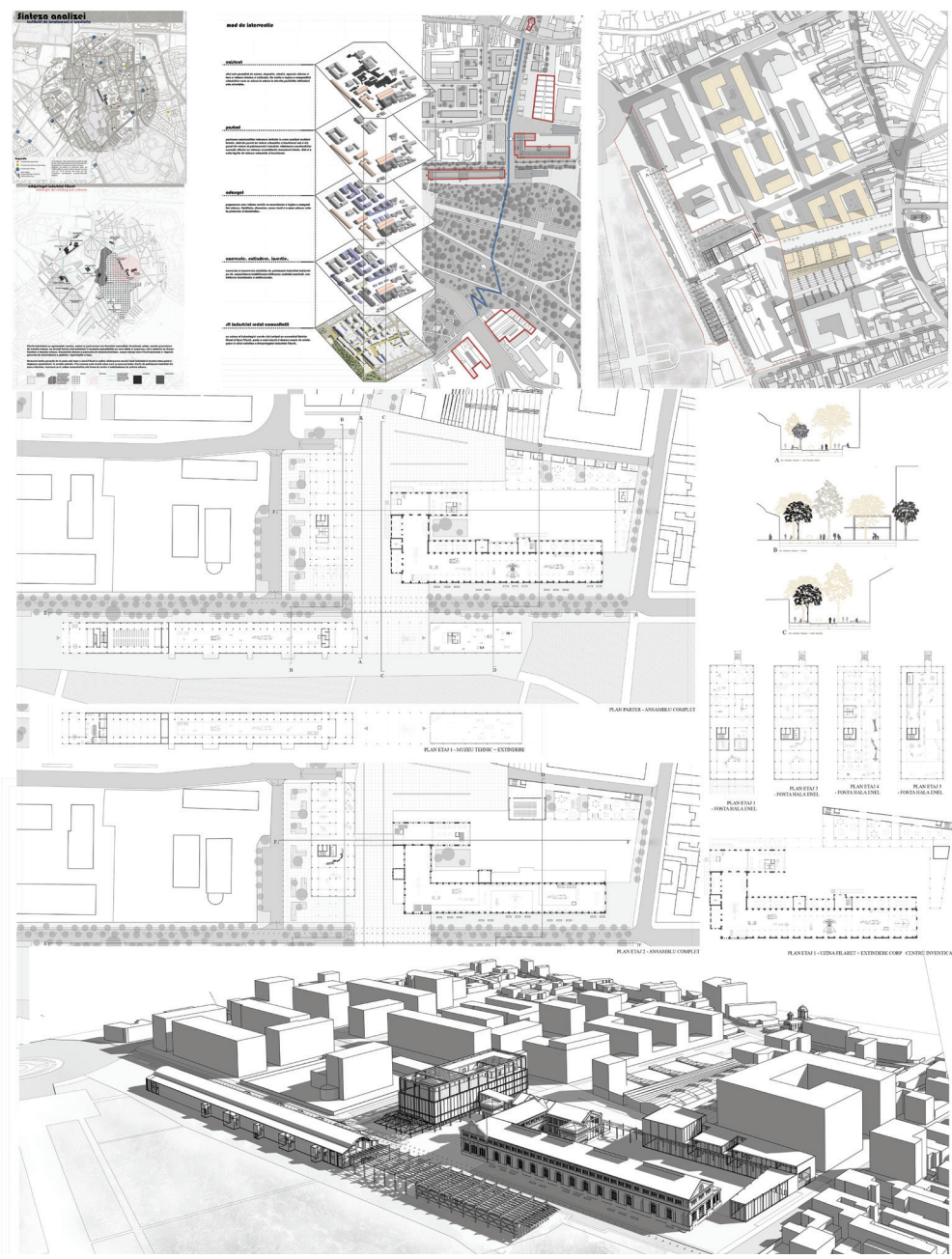


Fig. 16. Propunere de extindere – Teodora-Andreea Anghelache și Florin Căținaș.



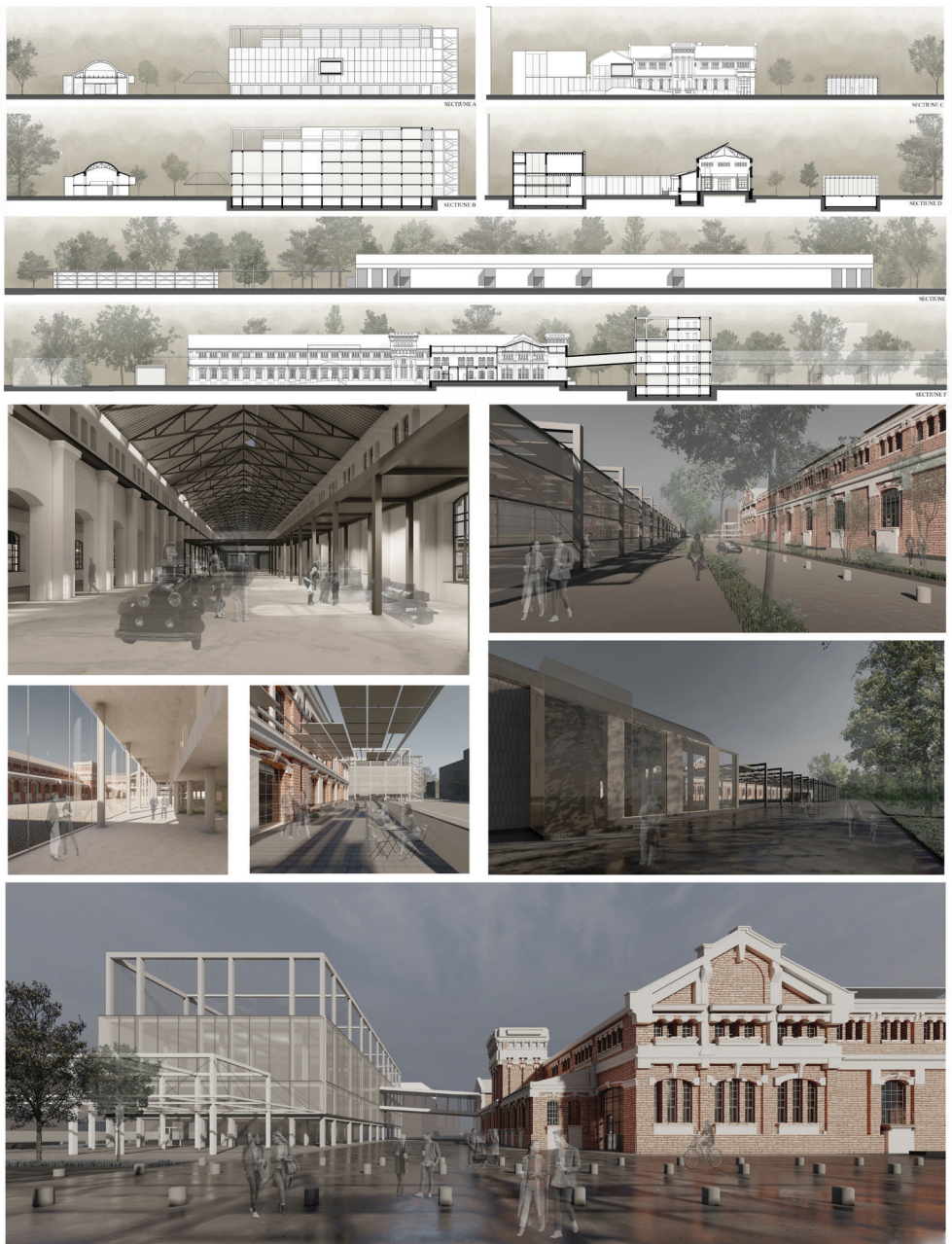


Fig. 17. Propunere de extindere – Teodora-Andreea Anghelache și Florin Căținaș.

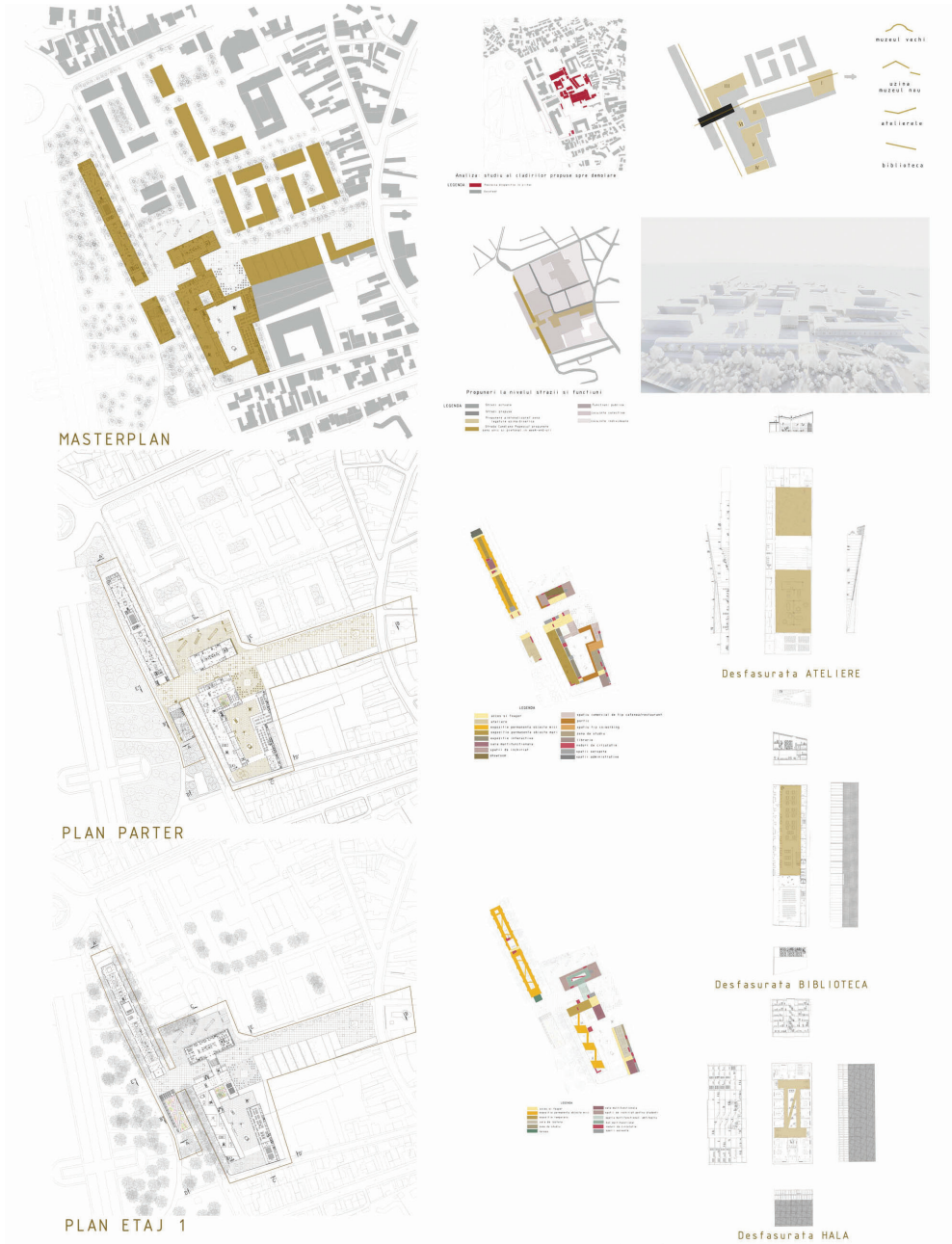


Fig. 18. Propunere de extindere – Cristina-Ionela Nistor și Angeles Irene Pla Arenas.



Fig. 19. Propunere de extindere – Cristina-Ionela Nistor și Angeles Irene Pla Arenas.



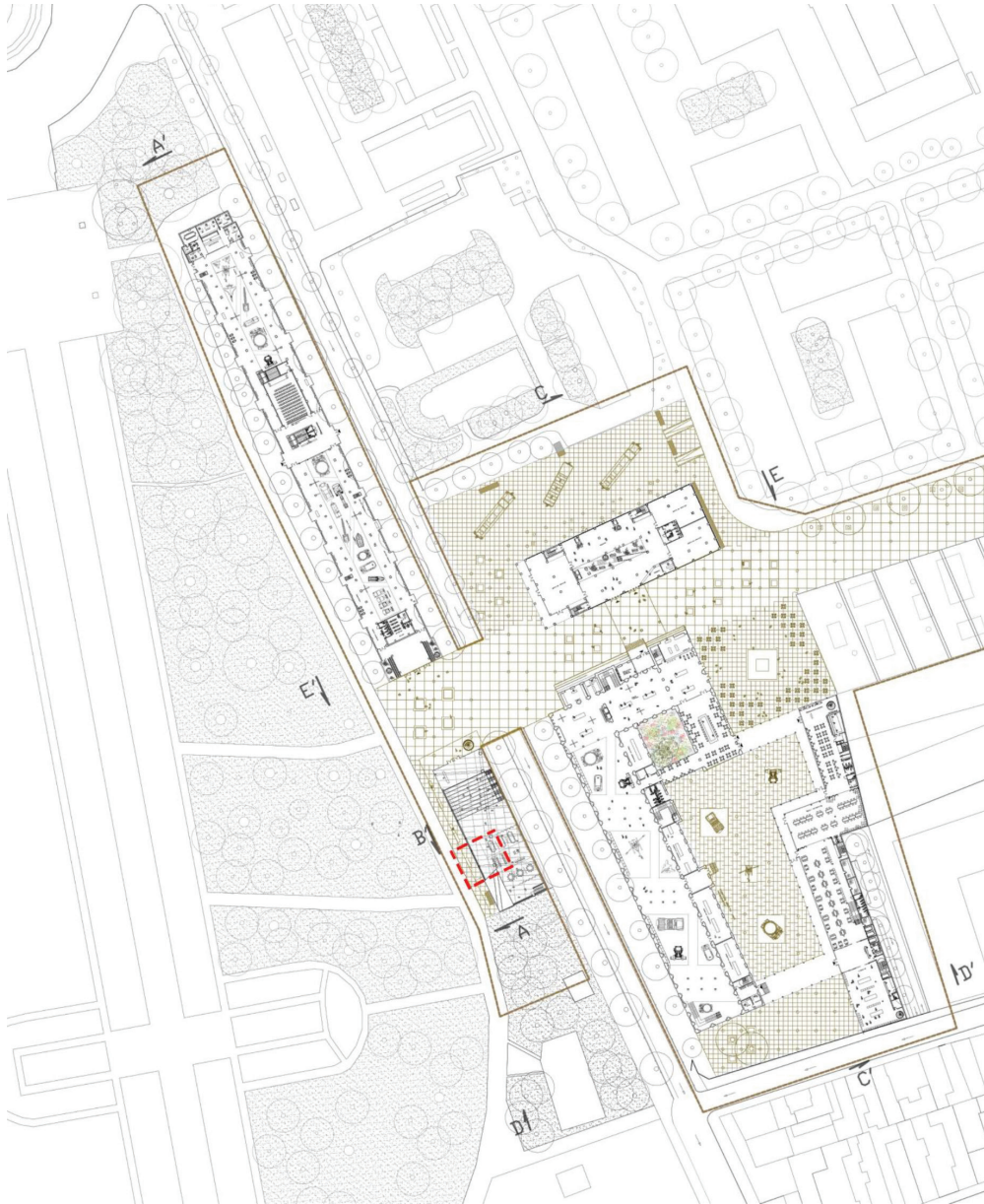


Fig. 20. Propunere de extindere – Cristina-Ionela Nistor și Angeles Irene Pla Arenas.

Schimbul de idei din cadrul mesei rotunde a fost benefic pentru profesorii din ambele școli, dar și pentru publicul care a participat la această întâlnire.

## ÎNTREBAREA 2 – Ce fel de spațiu este propice atelierului de arhitectură, cum poate fi configurat și cum influențează modul de desfășurare a activității?

### ACTIVITATE: WORKSHOP

#### Re(in)novating the workspace in the architectural design studio



Fig. 21. Afişul workshop-ului. Grafica: Ioana Boghian-Nistor și Diana Rusu.

Pentru a determina cum ar putea arăta această reorganizare, trebuie să înțelegem felul în care locurile, mulțimea, belvederea, arhitectura și modurile de mișcare influențează ceea ce simțim. Trebuie să identificăm sistemele nevăzute care ne influențează sănătatea și ne controlează comportamentul. Și mai ales trebuie să înțelegem psihologia prin care noi toți ne raportăm la lumea urbană și luăm decizii legate de poziționarea noastră în ea. (Montgomery, 2017, p. 78)

Pornind de la acest citat și raportând totul la scara unui atelier-spațiu comun pentru o grupă de studenți, prin acest workshop am lansat provocarea de a reinvestiga, renova și inova spațiul atelierului de proiectare. Workshop-ul a fost organizat de Magdalena Stănculescu și Alexandru Brătescu cărora li s-au alăturat, în calitate de invitați, Vlad Eftenie, Dragoș Popescu și Paul Hîrtiescu.

Reinventând familiarul, în cadrul workshop-ului am adus în discuție faptul că unor activități multiple le este benefică schimbarea jocului, ori de câte ori este necesar, dacă această schimbare se realizează cu ușurință și flexibilitate. Impactul proiectării, designului de interior și configurării mobilierului asupra comportamentului utilizatorilor a fost discutat și probat practic. Alte aspecte aduse în discuție, în activități

de tip *brainstorming*, sau propuse de studenți au fost: sentimentul identificării cu spațiul utilizat, sentimentul de control asupra calității acestuia, agrementarea cu doze mici de priveliște și de verde, adoptarea unui design durabil sau folosirea unor materiale reciclate.

Prezentarea activității și rezultatelor obținute vor face obiectul capitolului următor.

### ÎNTREBAREA 3 – Cum ar putea fi îmbunătățit modul de lucru prin prisma ideilor prezentate în activitățile anterioare?

#### ACTIVITATE: PROIECT EXPERIMENTAL

#### INSIDE – OUTSIDE – IN BETWEEN. UAUIM – Conexiuni public/privat cu spațiile urbane adiacente

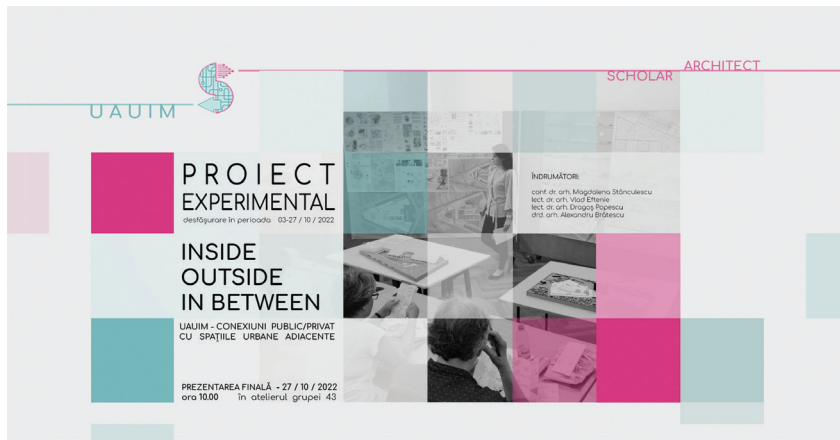


Fig. 22. Afișul sesiunii de prezentări. Grafica: Ioana Boghian-Nistor și Diana Rusu.

Eroarea cognitivă care a avut probabil mai multă influență decât oricare alta asupra formei orașelor noastre este cunoscută drept *prezentism*: lăsăm ceea ce vedem și simțim în prezent să ne influențeze felul în care percepem trecutul și viitorul. Acest lucru se exprimă în mod obișnuit prin tendința de a presupune că modul în care gândim și acționăm nu se va schimba pe măsură ce trece timpul. (Montgomery, 2017, p. 99)

Contextul urban actual al centrului orașului București deschide oportunități de regenerare urbană a zonei istorice. „Recucerirea centrului istoric” nu trebuie înțeleasă superficial prin prisma operațiunilor deja derulate – de refacere a profilului străzii și de orientare funcțională exclusivă către funcțiuni de loisir/alimentație. Regenerarea urbană – prin operațiuni specifice complexe – pune în valoare potențialul zonei studiate (din punct de vedere istoric, cultural, arhitectural, social) printr-o reconsiderare în cheie contemporană a patrimoniului construit,



orașul fiind un organism aflat într-o perpetuă evoluție și transformare. Orașul trebuie redat locuitorilor și vizitatorilor săi, iar circulația pietonală sau cu mijloace alternative ecologice poate iniția o viață urbană activă, pozitivă, definitorie pentru o metropolă contemporană. Spațiul orașului cere, astfel, o privire de ansamblu lucidă, fiind importantă reconcilierea spiritului său, caracterizat prin juxtapuneri aparent contradictorii, cu necesitatea de a-l organiza coerent din punct de vedere configurativ-spațial și funcțional.

Tema de studiu a propus investigarea spațial-funcțională a amplasamentului Universității de Arhitectură și Urbanism „Ion Mincu” și a tuturor spațiilor publice conexe acesteia. Proiectul a presupus abordarea unor concepte bazate pe un sistem elaborat de legături spațiale între funcțiuni existente sau propuse, cu diverse caractere, și spațiile urbane adiacente. Ținta a constituit-o studierea și elaborarea unor scenarii coerente de configurare, utilizare și relaționare a spațiilor cu caracter public-privat, ce determină organizarea, ierarhizarea și corelarea articulată spațial-funcțională. S-a ținut cont, în același timp, de specificul sitului, de nevoile utilizatorilor și de impunerile arhitectural-structurale, estetice, legale etc.

Propunerile dezvoltate de colective de studenți au reliefat relații și conexiuni pentru re-crearea imaginii arhitectural-urbanistice a sitului analizat, reinventând, (re)activând, conferind noi valențe relației spațiu public-spațiu privat.

În contextul analizei secvențiale s-a propus o tratare argumentată și oportună a cadrului construit – la nivel de fațadă, gabarit, stil și funcțiune, prin tratare unitară, printr-o tranziție coerentă, cu rol integrator, ținând cont de încărcătura istorică a zonei și a clădirilor ansamblului studiat. Propunerile au urmărit reconsiderarea sistemică a cadrului arhitectural-urbanistic – în dimensiunea sa publică/semipublică/privată – prin reabilitarea/completarea/edificarea atât a cadrului construit (definit prin fronturi/clădiri), a cadrului neconstruit (definit prin pietonal, trotuare, alei pietonale, scuaruri), cât și prin propunerea unui mobilier urban adecvat. Printre principalele obiective didactice aferente proiectului se numără înțelegerea complexității spațiale determinate de corelarea public-privat, capacitatea de a dezvolta un sistem de relații coerente între spații și funcțiuni cu destinații și dimensiuni specifice și transpunerea lor clară într-un concept de arhitectură, precum și adaptarea studenților la lucrul în echipe mai mari, mai restrânse, sau individual pe parcursul aceluiași proiect.

Studiul s-a bazat pe observare directă, pe cercetare documentară de specialitate, pe analize fotografice la nivelul ochiului și aeriene, pe chestionare și întrebări adresate trecătorilor și utilizatorilor diverselor spații, cu referire la experiențele pozitive și negative avute în acest context. Prezentarea a constat în proiecția următoarelor piese:

\_caiet de documentare;

\_listă de criterii propuse în cadrul analizei de sit;

\_ imagine de sinteză a propunerii în context și a relației spațiu public-spațiu privat, croquis-uri, schițe de spațialitate, fotografii, randări 3D, imagini de sinteză, colaje, clipuri video de mișcare în spațiu etc.;

\_ machetă de volum sau randări 3D de concept;

\_ montaj foto/video – cu prezentarea unei comparații înainte și după intervenție.

Rezultatele au fost prezentate public de către studenți în atelierul de proiectare și fac obiectul unei expoziții în tandem propusă la activitatea consecutivă.

Colectivul de îndrumare al proiectului experimental de atelier a fost compus Magdalena Stănculescu, Vlad Eftenie, Dragoș Popescu și Alexandru Brătescu.

Astăzi se poate planifica în mod activ pentru a consolida viața în orașe sau, cel puțin, pentru a ne asigura că spațiul public este utilizabil și plăcut pentru locuitorii din mediul urban. (Gehl și Svarre, 2015, p. 19)

#### ÎNTREBAREA 4 – Cum se vor putea populariza ideile și proiectele?

#### ACTIVITATE: EXPOZIȚII TANDEM

Tendențele actuale de lucru în atelier aduc laolaltă o serie de moduri de lucru, unele considerate la un moment dat învechite, dar redescoperite, reinventate într-o notă actuală (machete de lut și ipsos, polistiren), iar altele care țin pasul cu avangarda în domeniul digital de ultimă generație (expoziții virtuale, machete 3D vizualizate cu căști VR, machete imprimate 3D etc.).

În contextul activităților inovatoare este propusă realizarea unor expoziții virtuale care să funcționeze în tandem la cele două universități implicate în Webinarul „Metode de predare în atelierul de proiectare” prezentat la început – ETH Zurich și Universitatea de Arhitectură și Urbanism „Ion Mincu”, București. Sunt propuse expoziții cu proiectele de conversie a Turnului de apă din Drumul Taberei, precum și cu rezultatele de la proiectul experimental INSIDE – OUTSIDE – IN BETWEEN. Spațiile alocate prezentării publice prin proiecție sunt holul expozițional al UAUIM și Spațiul L200 din Zurich.

În încheiere să nu uităm că, pentru procesul de dezvoltare strategică, oricare ar fi domeniul studiat, importanți sunt oamenii și ideile, pentru că prin ei se vor putea dobândi infrastructura și fondurile necesare contribuirii într-un mod adecvat la dezvoltarea unui viitor armonios.



Fig. 23. Imagine din cadrul expoziției.

## Referințe

Gehl, J., și Svarre, B. (2015). *Cum se studiază viața urbană*. S. Gugu (trad.). București. Igloomeia.

Montgomery, C. (2017). *Orașul fericit. Transformându-ne viețile prin design urban*. M. Zipiși (trad.). București. Igloomeia.

Scholar Architect. (2022). *Teaching Methods in the Architectural Design Studio*. <https://www.youtube.com/watch?v=cetmYUd2Fj0>