

scholar architect 2022

COORDONATOR: Anda-Ioana SFINTEȘ

Editura Universitară „Ion Mincu”
București, 2022

Universitatea de Arhitectură și Urbanism „Ion Mincu”

SCHOLAR ARCHITECT 2022 –

**Cercetarea și implementarea unor tendințe, inovații și experimente
în învățământul de arhitectură și conexe**

proiect finanțat prin CNFIS-FDI-2022-0075

www.uauim.ro/cercetare/scholarh

www.facebook.com/scholarhuauim

© COORDONATOR: Anda-Ioana SFINTEȘ

© AUTORI: Magdalena STĂNCULESCU, Alexandru BRĂTESCU, Ana Daniela ANTON, Ionuț ANTON, Adrian MOLEAVIN, Sergiu Cătălin PETREA, Gheorghe CLITAN, Oana Anca ABĂLARU OBANCEA, Claudia Gabriela PIPOȘ LUPU, Andrei MITREA, Dana MILEA, Anda-Ioana SFINTEȘ, Ruxandra PĂDURARU

DTP: Diana RUSU

ILUSTRĂȚII: Ioana BOGHIAN-NISTOR

COPERTA ȘI GRAFICĂ: Diana RUSU

ISBN 978-606-638-247-2

<https://doi.org/10.54508/9786066382472>

Descrierea CIP a Bibliotecii Naționale a României

Scholar Architect 2022 / coord.: Anda-Ioana Sfinteș. -

București : Editura Universitară „Ion Mincu”, 2022

ISBN 978-606-638-247-2

I. Sfinteș, Anda-Ioana (coord.)

72

Atribuire–Necomercial–FărăDerivate 4.0 Internațional (CC BY-NC-ND 4.0)



Acest material poate fi copiat și distribuit în orice mediu și în orice format, prin atribuire corespunzătoare, fără derivate și doar în scopuri necomerciale. (CC BY-NC-ND 4.0)

© 2022 Editura Universitară „Ion Mincu”, Str. Academiei 18-20, sect. 1, București, cod 010014

editura.uauim.ro / Tel.: 40.21.30.77.193



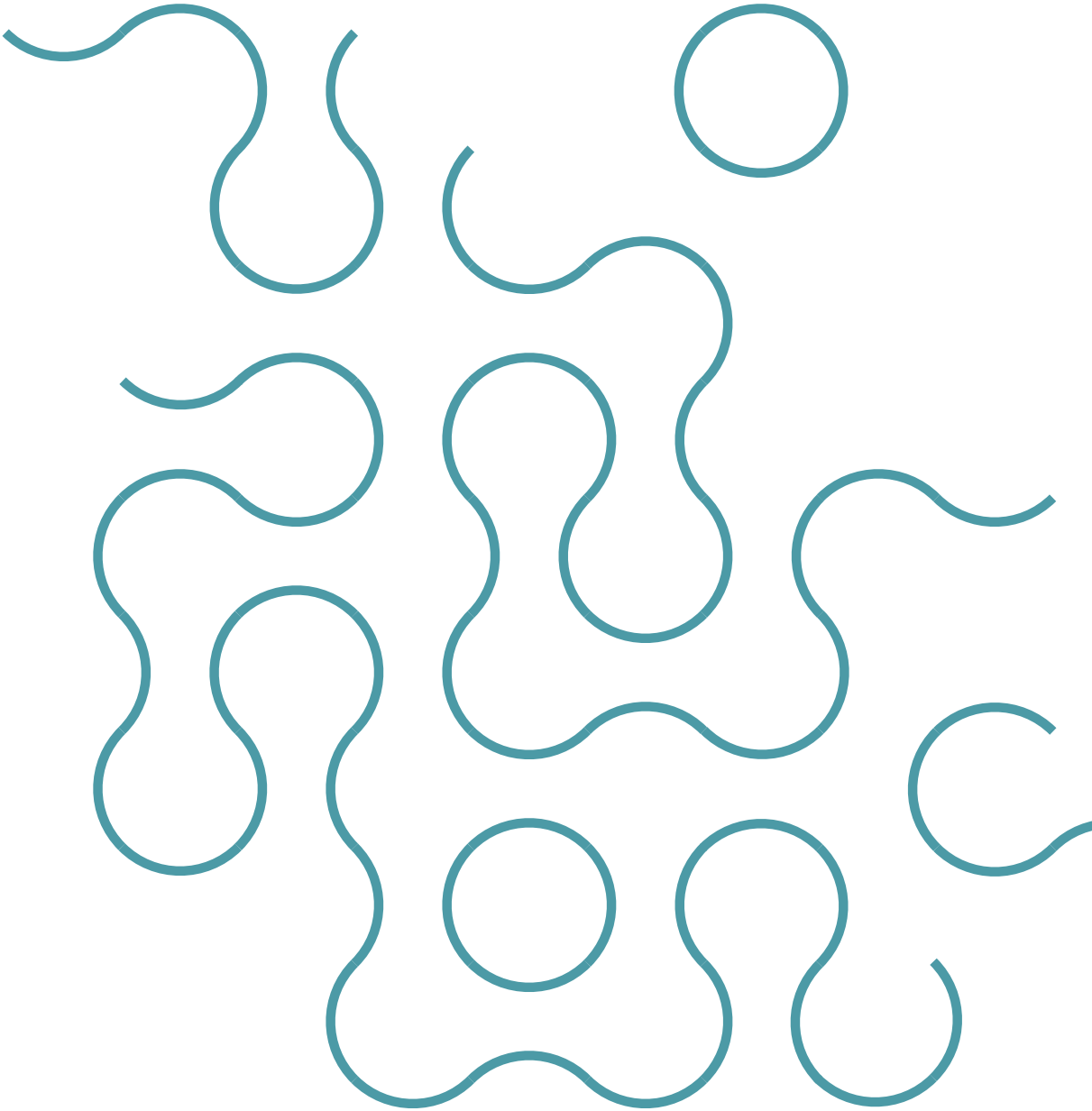
Material dezvoltat în cadrul proiectului

scholar architect 2022

**Cercetarea și implementarea unor tendințe, inovații și
experimente în învățământul de arhitectură și conex**

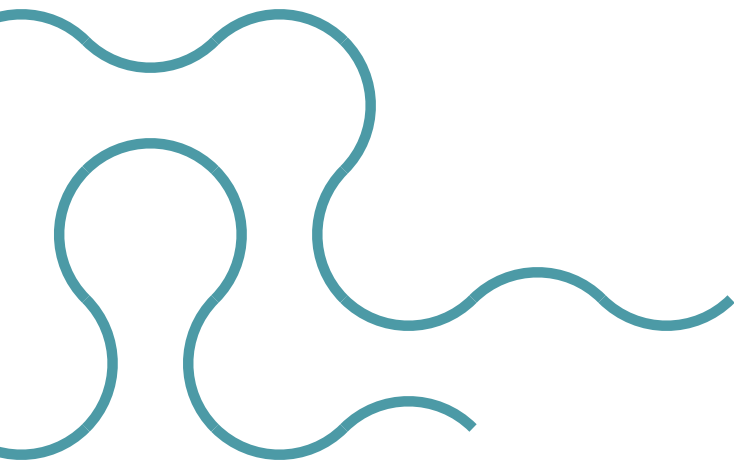
Fondul de Dezvoltare Instituțională, Domeniul 5: îmbunătățirea calității
activității didactice, inclusiv a respectării deontologiei și eticii academice.

Proiect finanțat prin CNFIS-FDI-2022-0075



<https://doi.org/10.54508/9786066382472.06>

introducere în urbanism: structura unui curs modular



Andrei MITREA
Dana MILEA

Propunerea de mai jos e schița preliminară a unui curs modular de introducere în urbanism, care se bazează pe experiența noastră didactică de până acum. Structura e una modulară, modulele putând fi combinate în funcție de nevoile studenților și de preferințele îndrumătorilor. Mai mult, fiecare modul poate fi extins sau aprofundat în anii mari de studiu, atunci când nivelul de performanță al proiectelor crește.

De asemenea, fiecare modul va fi susținut de memoratoare, menite să construiască un vocabular controlat, util în susțineri și în dezbateri.

Scopul didactic al cursului

Cursul prezintă, în mod critic, informații introductive despre teoria și despre practica urbanistică. Prin urmare, el se adresează unui public deloc sau puțin familiarizat cu urbanismul¹. Din acest motiv, atât prelegerile, cât și suportul de curs, trebuie să respecte două condiții:

1. Să prezinte informația esențială, structurată clar.
2. Să folosească un vocabular controlat, ușor de înțeles.

La finalizarea cursului, studenții vor putea:

1. Să înțeleagă ce rol joacă urbanismul și de ce este nevoie de el.
2. Să înțeleagă care sunt principalele provocări cu care se confruntă un urbanist.
3. Să formuleze și să judece probleme de urbanism.
4. Să discute, atât cu publicul specializat, cât și cu publicul larg, teme de urbanism.

Structura cursului

Cursul este organizat pornind de la câteva teme recurente în teoria și în practica urbanistică. Fiecare temă are asociat câte un modul. La nevoie, modulele pot fi extinse și aprofundate, pe măsură ce crește performanța proiectului.

Astfel, cursul operează cu două tipuri de module: module de bază și module complementare². Modulele de bază fixează cunoștințe

¹ În primul rând, cursul se adresează studenților urbaniști din primul an, adică unor tineri care abia au terminat liceul. Majoritatea au absolvit un liceu teoretic și nu au făcut pregătire specializată pentru admiterea la Facultatea de Urbanism. În România, nu există deocamdată vreun liceu cu filieră de urbanism, iar, în liceele cu filieră vocațională de arhitectură, urbanismul este studiat doar în trecut.

Cursul este util și studenților arhitecți. Interesul lor pentru urbanism se maturizează în anii mari, cu ajutorul proiectului de urbanism și cu cel al proiectului de diplomă. De regulă, ei au câteva cunoștințe de urbanism, însă ele sunt incomplete, insuficient structurate și greu de valorificat în proiecte.

² De reținut că modulele pot fi prelucrate pentru anii mai mari de studiu, astfel încât să transforme proiectele studențești din simple răspunsuri date la o temă de proiectare în mici proiecte de cercetare.

fundamentale, ele fiind folosite ulterior, în modulele complementare, ca bază pentru dezvoltarea culturii de specialitate.

Evident, structurarea conținutului în module are câteva avantaje:

1. Modulele ascund complexitatea unei situații. Modularitatea ajută studenții să descompună o situație complicată în componente pe care le înțeleg și cu care pot să lucreze.
2. Modulele de același tip sunt independente. Pentru a înțelege informația dintr-un modul de bază nu este nevoie ca studentul să fi parcurs în prealabil un alt modul de bază. Același lucru este valabil și pentru modulele complementare. În plus, îndrumătorul poate adapta ordinea introducerii informațiilor modulate la nevoile studenților.
3. Informațiile modulate pot fi (re)asamblate în moduri diferite. Prin crearea unor legături noi între componente cunoscute, modularitatea încurajează studenții să gândească structurat și creativ.

În funcție de resursele avute la dispoziție, de cerințele programei și de puterea de asimilare a studenților, numărul și amploarea modulelor complementare poate să varieze. Tabelul 2 arată câteva exemple de module complementare care pot fi folosite pentru a dezvolta cunoștințele studenților despre teoria și practica urbanistică.

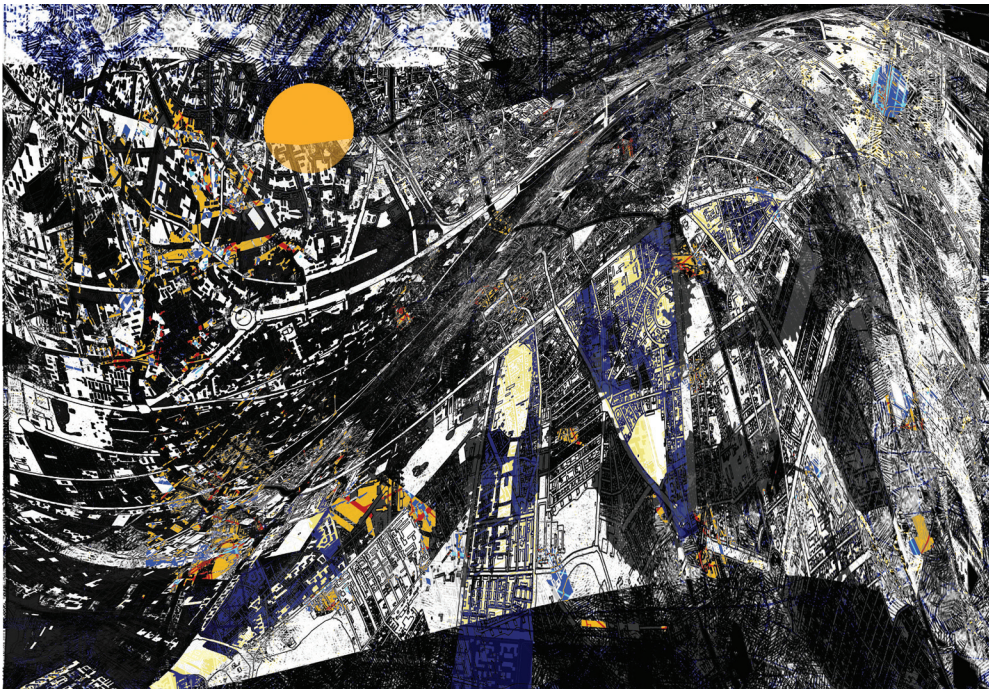


Fig. 1. Suprapunere de hărți. (c) Ioana Boghian-Nistor

Tabelul 1. Modulele de bază ale cursului

Module de bază	Întrebări de cercetare	Comentarii
1. Gândirea critică	<ul style="list-style-type: none"> • Cum gândește un urbanist? • Cum construim un raționament? • Ce este o problemă urbanistică? • Cum construim rezolvarea unei probleme? • Cum evaluăm rezolvarea unei probleme? 	
2. Oamenii	<ul style="list-style-type: none"> • De ce ne interesează oamenii atunci când discutăm despre urbanism? • Ce trebuie să știm despre oameni când lucrăm cu problemele urbanistice? • Cum studiem oamenii? 	
3. Activitățile	<ul style="list-style-type: none"> • De ce ne interesează activitățile atunci când discutăm despre urbanism? • Ce trebuie să știm despre activități când lucrăm cu problemele urbanistice? • Cum studiem activitățile? 	
4. Locurile	<ul style="list-style-type: none"> • De ce ne interesează locurile atunci când discutăm despre urbanism? • Ce trebuie să știm despre locuri când lucrăm cu problemele urbanistice? • Cum studiem locurile? 	
5. Glosar	<ul style="list-style-type: none"> • Care sunt termenii de care avem nevoie pentru a înțelege literatura de specialitate? • Dar pentru a putea comunica? 	<p>Glosarul apare doar în suportul de curs, în forma unor memoratoarele. Astfel, fiecare memorator cuprinde o definiție de lucru, explicații, precum și o suită de definiții relevante din alte domenii. El se încheie cu o bibliografie tematică deschisă, care se completează pe parcurs.</p>

Tabelul 2. Exemple de module complementare

Module complementare	Întrebări de cercetare	Comentarii
1. Regulile	<ul style="list-style-type: none"> • De ce avem nevoie de reguli în urbanism? • Cum se transformă relațiile dintre oameni, activități și locuri în reguli? • Cine impune regulile și cine trebuie să le respecte? 	
2. Instrumentele	<ul style="list-style-type: none"> • Ce instrumente are la îndemână un urbanist? • Cum alegem instrumentele potrivite? • Cum creăm instrumente de lucru? 	
3. Comunicarea	<ul style="list-style-type: none"> • Cum discutăm cu un partener? • Cum negociem cu un beneficiar? • Cum prezentăm rezultatele unui proiect? 	Acest modul este important, fiindcă familiarizează studenții cu metodele de lucru în echipă și cu modul de prezentare a unui proiect.

Structura modulară este reflectată atât în prelegeri, cât și în suportul de curs.

În suportul de curs, fiecare modul tratează câte o temă, care se sprijină pe o suită de fișe. Fiecare fișă pune în discuție un subiect legat de tema modulului. Subiectele pot fi de natură foarte diferită. De exemplu, o fișă poate să prezinte o stare, un proces, o problemă, o metodă de rezolvare a unei probleme, un principiu, un instrument de lucru etc. Discuția este construită pornind de la o întrebare de cercetare, căreia i se caută un răspuns. În majoritatea situațiilor, structura unei fișe este următoarea:

1. Întrebarea de cercetare.
2. Răspunsul sintetic la întrebarea pusă.
3. Suita de argumente, care fundamentează răspunsul sintetic.
4. O serie de exemple, care ilustrează argumentația.
5. Trimiteri către alte fișe, care pot completa înțelegerea subiectului.
6. O bibliografie deschisă.

În cazul memoratoarelor din glosar, structura e puțin diferită, deoarece rolul modulului constă în definirea termenilor cu care lucrează un urbanist. De aceea, discuția nu mai pornește de la o întrebare de cercetare căreia i se caută răspunsul, ci de la definiția de lucru a unui termen. Astfel, la memoratoare vom întâlni următoarea compoziție:

1. Definiția de lucru.
2. Explicațiile dedicate folosirii termenului.
3. Definiții folosite în alte domenii.
4. O bibliografie deschisă.

Toate fișele sunt scrise într-un limbaj simplu, ușor de înțeles de oricine, indiferent dacă are sau nu cunoștințe de urbanism. Mai mult, structura memoratoarelor lămurește înțelesul și folosința termenilor cheie folosiți în practica urbanistică. Astfel, fișele pot fi parcurse în orice ordine.