

# scholar architect 2022

COORDONATOR: Anda-Ioana SFINTEȘ

Editura Universitară „Ion Mincu”  
București, 2022

Universitatea de Arhitectură și Urbanism „Ion Mincu”

**SCHOLAR ARCHITECT 2022 –**

**Cercetarea și implementarea unor tendințe, inovații și experimente  
în învățământul de arhitectură și conexe**

proiect finanțat prin CNFIS-FDI-2022-0075

[www.uauim.ro/cercetare/scholarh](http://www.uauim.ro/cercetare/scholarh)

[www.facebook.com/scholarhuauim](http://www.facebook.com/scholarhuauim)

© COORDONATOR: Anda-Ioana SFINTEȘ

© AUTORI: Magdalena STÂNCULESCU, Alexandru BRĂTESCU, Ana Daniela ANTON, Ionuț ANTON, Adrian MOLEAVIN, Sergiu Cătălin PETREA, Gheorghe CLITAN, Oana Anca ABĂLARU OBANCEA, Claudia Gabriela PIPOȘ LUPU, Andrei MITREA, Dana MILEA, Anda-Ioana SFINTEȘ, Ruxandra PĂDURARU

DTP: Diana RUSU

ILUSTRĂȚII: Ioana BOGHIAN-NISTOR

COPERTA ȘI GRAFICĂ: Diana RUSU

ISBN 978-606-638-247-2

<https://doi.org/10.54508/9786066382472>

**Descrierea CIP a Bibliotecii Naționale a României**

**Scholar Architect 2022** / coord.: Anda-Ioana Sfinteș. -

București : Editura Universitară „Ion Mincu”, 2022

ISBN 978-606-638-247-2

I. Sfinteș, Anda-Ioana (coord.)

72

Atribuire–Necomercial–FărăDerivate 4.0 Internațional (CC BY-NC-ND 4.0)



Acest material poate fi copiat și distribuit în orice mediu și în orice format, prin atribuire corespunzătoare, fără derivate și doar în scopuri necomerciale. (CC BY-NC-ND 4.0)

© 2022 Editura Universitară „Ion Mincu”, Str. Academiei 18-20, sect. 1, București, cod 010014

[editura.uauim.ro](http://editura.uauim.ro) / Tel.: 40.21.30.77.193



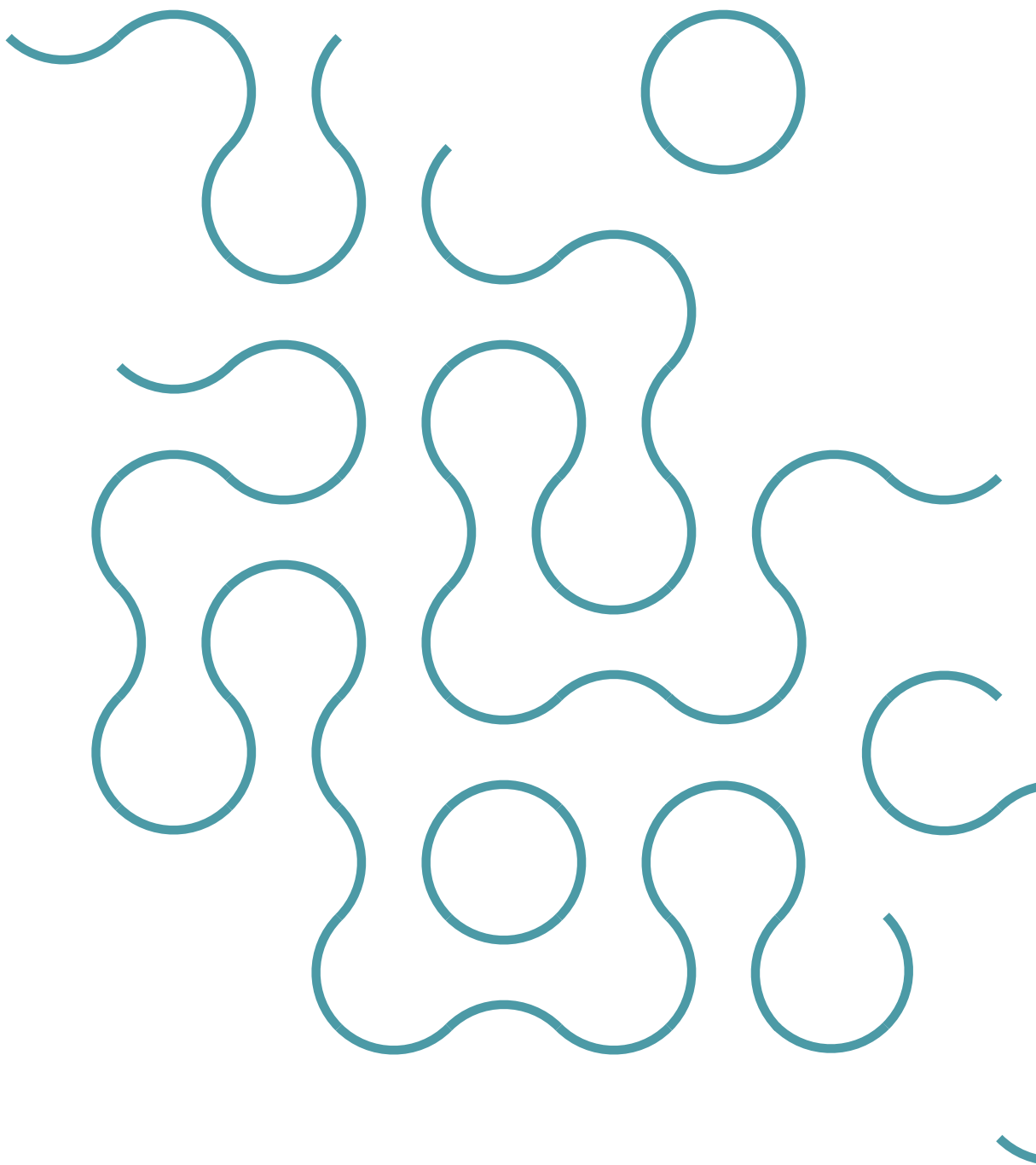
Material dezvoltat în cadrul proiectului

## **scholar architect 2022**

**Cercetarea și implementarea unor tendințe, inovații și  
experimente în învățământul de arhitectură și conex**

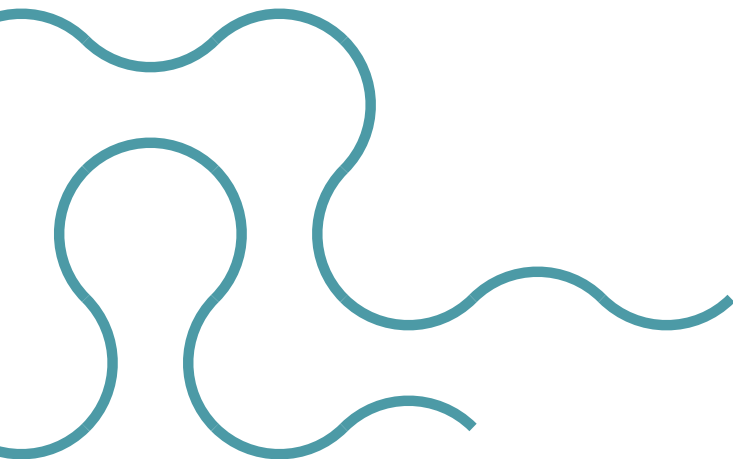
Fondul de Dezvoltare Instituțională, Domeniul 5: îmbunătățirea calității  
activității didactice, inclusiv a respectării deontologiei și eticii academice.

Proiect finanțat prin CNFIS-FDI-2022-0075



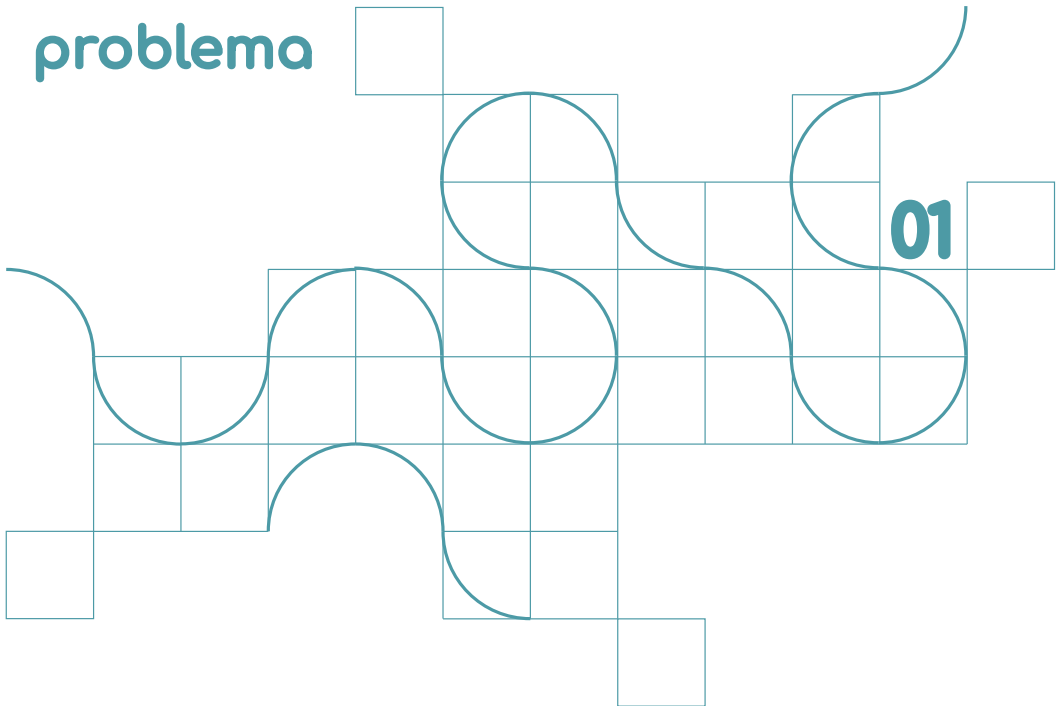
<https://doi.org/10.54508/9786066382472.07>

# noțiuni fundamentale din urbanism



Andrei MITREA  
Dana MILEA

# problema



## 1. Definiția de lucru

Problema este o deficiență a unui grup de oameni, a unei activități sau a unui loc.

În proiectarea de urbanism, anatomia unei probleme este dată de ecuația următoare<sup>1</sup>:

$$P = A[-] \rightarrow M? \rightarrow B[+]$$

unde:

\_A[-] reprezintă situația inițială nesatisfăcătoare<sup>2</sup>:

Prin definiție, o stare nesatisfăcătoare există dacă cineva suferă de ceva. Dacă, pentru o problemă dată, obiectivul este de a izola un anumit A[-], adică de a recunoaște care este lucrul despre care vorbim, este recomandat să se pună întrebarea următoare: „CINE SUFERĂ”?

(Schönwandt et al., 2013, p. 25)

By definition, a deficient state exists if somebody suffers from something. If[,] for a given problem, the objective is to filter out a precise A[-], i.e. to recognize what the matter at hand actually is, it is recommended to ask the following question: “WHO IS SUFFERING?”

<sup>1</sup> Unele din paragrafele următoare au fost publicate în (Mitrea și Milea, 2020).

<sup>2</sup> Problema este produsul principal al diagnosticului.

\_B[+] reprezintă situația finală mulțumitoare. În practica urbanistică, B[+] poartă numele de obiectiv<sup>3</sup> :

Prin definirea unui obiectiv[,] proiectăm și stabilim cursul acțiunii. Până acum, totul e bine. În același timp, totuși, avem tendința de a masca complet alți vectori de căutare potențial promițători[,] care pot conduce la soluții îmbunătățite.

(Schönwandt et al., 2013, p. 27)

By defining a goal[,] we devise and determine the course of action. So far, so good. At the same time, however, we tend to completely mask out other, potentially promising search vectors[,] which may lead to improved solutions.

\_M? reprezintă măsurile care trebuie luate pentru a îmbunătăți situația inițială. Semnul de întrebare indică faptul că ele nu sunt cunoscute în momentul formulării problemei. În caz contrar, problema formulată ar putea fi rezolvată urmărind o procedură prestabilită.

The recipe for success is: think further, beyond the first idea that comes along and beyond the limits of your own professional field...

Rețeta succesului este: gândește mai departe, dincolo de prima idee care-ți vine și dincolo de limitele propriului tău domeniu profesional...

(Schönwandt et al., 2013, p. 28)

## 2. Explicație

Problemele relevante pentru proiectarea de urbanism trebuie să respecte trei condiții (Maurer, 1973):

\_cunoașterea, măcar aproximativă, a relațiilor între bunăstarea comunităților și mediul lor construit;

\_existența unor pârghii pentru influențarea mediului construit, care să poată fi puse în slujba bunăstării comunităților;

\_problema aleasă să nu poată fi rezolvată prin intervenții directe într-un singur domeniu (social, economic, juridic etc.);

O problemă clară respectă două condiții:

\_e clar definită;

\_formularea ei cuprinde condițiile pe care trebuie să le îndeplinească soluția;

<sup>3</sup> Obiectivele trebuie să fie clare și posibile. Cu alte cuvinte, îndeplinirea lor trebuie să poată fi verificată ușor.

Apar, aşadar, trei întrebări de verificare:

\_am formulat clar problema care trebuie rezolvată? Sau, cu alte cuvinte, cum recunoaştem problema atunci când o întâlnim?

\_putem găsi o problemă mai importantă decât cea pe care tocmai am formulat-o?

\_ce condiţii trebuie să îndeplinească soluţia propusă, astfel încât să rezolve problema enunţată?

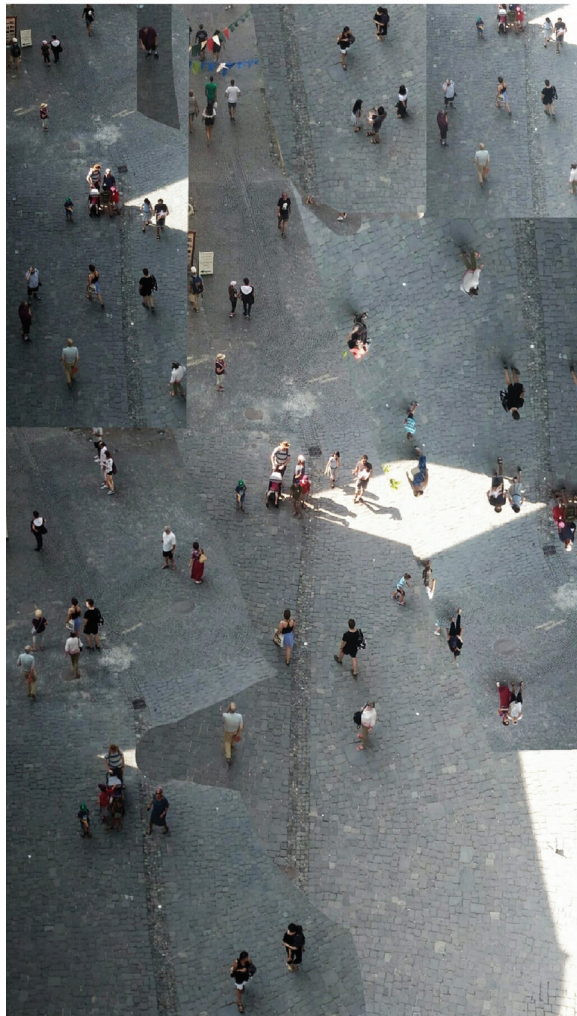


Fig. 1. Oameni în spaţiul public – colaj.  
(c) Ioana Boghian-Nistor



## Bibliografie orientativă

Manolache, A., Muster, D., Nica, I. și Văideanu, G. (coord.) (1979). *Dicționar de pedagogie*. București. Editura Didactică și Pedagogică.

Maurer, J. (1973). *Grundzüge einer Methodik der Raumplanung*. Zürich. Institut für Orts-, Regional- und Landesplanung.

Mitrea, A., și Milea, D., (2020). Abordare urbanistică. în A.-M. Dabija, A.-I. Sfinteș, și R. Sfinteș (coord.), *Spații uitate – Spații pierdute – Spații recuperate/Forgotten Spaces – Lost Spaces – Reclaimed Spaces*. București. (pp. 180-191). Ed. Universitară „Ion Mincu”

Popescu-Neveanu, P. (1978). *Dicționar de psihologie*. București. Editura Albatros.

Schönwandt, W. L., Voermanek, K., Utz, J., Grunau, J. și Hemberger, C. (2013). *Solving Complex Problems. A Handbook*. Berlin. jovis Verlag.

Trebici, V. (coord.) (1985). *Mică enciclopedie de statistică*. București. Editura Științifică și Enciclopedică.



## 1. Definiția de lucru

Analiza descompune zona de studiu în oameni, în activități și în locuri, pe care le descrie, le clasifică și le sintetizează în diagrame. Fiecare analiză tratează explicit câte o problemă<sup>1</sup>.

De reținut aici că zona de studiu rezultă din suprapunerea suprafețelor minime care trebuie analizate pentru a formula problema la care răspunde proiectul.

La rândul ei, zona de intervenție este suprafața delimitată de teren pe care se construiește soluția la problema găsită în zona de studiu.

---

<sup>1</sup> A se vedea memoratorul dedicat „problemei”.

<sup>2</sup> Dar trebuie să aflăm.

## 2. Explicație

Analiza răspunde la următoarele întrebări de cercetare (a se vedea Pólya, 2004):

- \_care e problema?
- \_ce știm despre ea?
- \_ce nu știm despre ea?<sup>2</sup>
- \_cu ce date lucrăm?

Prin intermediul activităților, analizele leagă oamenii de locuri, ierarhizând în același timp problemele întâlnite. Fiecare analiză ordonează, așadar, problemele de care se lovesc oamenii în activitățile lor, de la cele mai grave la cele mai ușoare.

Lucrăm aici cu trei întrebări de verificare:

- \_care sunt analizele pe care le putem face și care sunt datele de care avem nevoie pentru ele?
- \_putem formula din fiecare analiză măcar un argument viabil, care să ne susțină proiectul?
- \_câte analize trebuie să facem? Putem să reducem numărul lor dacă le reordonăm?

## Bibliografie orientativă

Bârsănescu, Ș. (coord.) (1969). *Dicționar de pedagogie contemporană*. București. Editura Enciclopedică Română.

Manolache, A., Muster, D., Nica, I. și Văideanu, G. (coord.) (1979). *Dicționar de pedagogie*. București. Editura Didactică și Pedagogică.

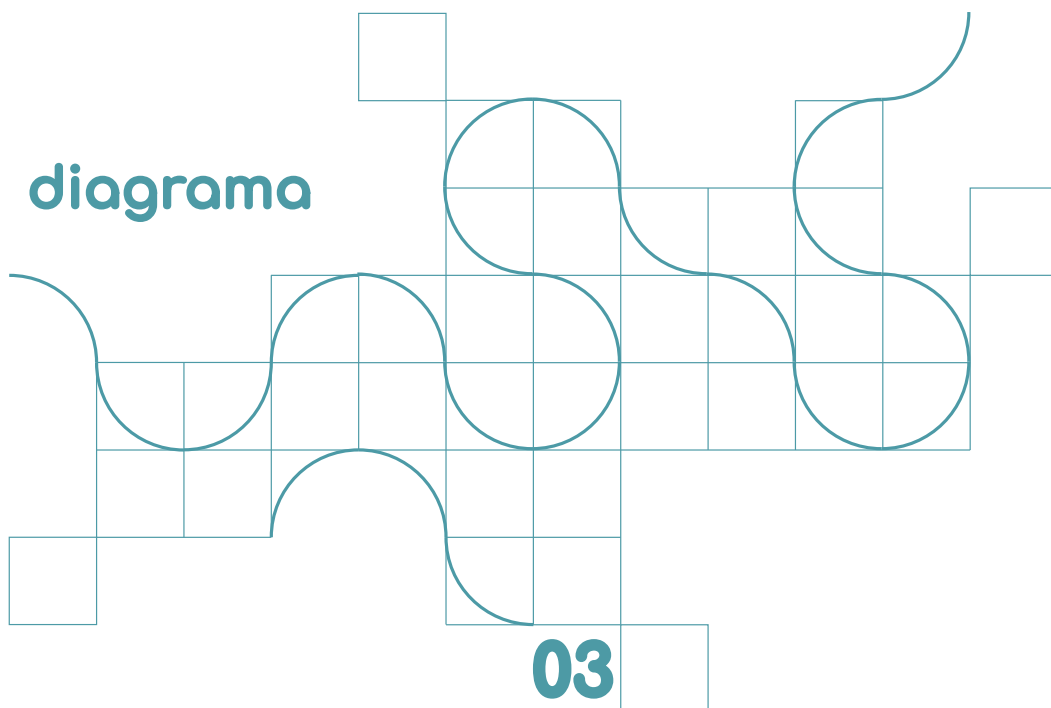
Pólya, G. (2004). *How to Solve It*. Princeton și Oxford. Princeton University Press.

Popescu-Neveanu, P. (1978). *Dicționar de psihologie*. București. Editura Albatros.

Sommer, R., Tomoiogă, R. și Vaida, P. (coord.) (1969). *Mic dicționar filozofic*. București. Editura Politică.

Zamfir, C. și Vlăsceanu, L. (coord.) (1993). *Dicționar de sociologie, urmat de indicatori demografici, economici, sociali și ecologici*. București. Editura Babel.

# diagrama



## 1. Definiția de lucru

Diagrama sintetizează una sau mai multe analize într-o singură imagine.

În proiectarea de urbanism, lucrăm cu două tipuri de diagrame:

- \_diagrame de stare (sau structurale);
- \_diagrame de proces (sau scheme logice)<sup>2</sup>.

Diagramele de stare arată caracteristicile<sup>3</sup> oamenilor, ale activităților și ale locurilor din zona de studiu din cea de intervenție.

Diagramele de proces arată interacțiunile între oameni, activități și locuri<sup>4</sup>.

1 Sau diagramele structurale.

2 Sau schemele logice.

3 Cu alte cuvinte, diagramele de stare (structurale) cuprind caracteristicile diferitelor tipuri de oameni (copii, vârstnici, personal de întreținere etc.) și acțiunile lor (joacă, plimbare, întreținere etc.), precum și caracteristicile zonelor sau ale dotărilor studiate (localizare, suprafață, accesibilitate etc.).

4 Astfel, ele cuprind, de obicei, activități (joacă, sport, plimbare etc.), decizii (dacă este vreme frumoasă, dacă are loc un eveniment, dacă este asigurat accesul liber etc.), precum și ordinea în care ele se desfășoară (simbolizată prin săgeți). În plus, ele arată deciziile pe care le iau oamenii: de exemplu, dacă este vreme bună, oamenii se plimbă pe aleile parcului, dacă nu, ei se adăpostesc în chioșcurile din parc.

De reținut aici că zona de studiu rezultă din suprapunerea suprafețelor minime care trebuie analizate pentru a formula problema la care răspunde proiectul.

La rândul ei, zona de intervenție este suprafața delimitată de teren pe care se construiește soluția la problema găsită în zona de studiu.

## 2. Explicație

Fiecare diagramă de stare trebuie să răspundă la următoarele două întrebări de cercetare:

\_care sunt trăsăturile<sup>5</sup> relevante ale oamenilor, ale activităților și ale locurilor din zona studiată?

\_care sunt relațiile între oameni, activități și locuri?

La rândul ei, fiecare diagramă de proces trebuie să răspundă la întrebarea:

\_cum se desfășoară interacțiunea între oameni și locurile pe care le folosesc?

Și aici apar două întrebări de verificare, una pentru diagramele de stare și cealaltă pentru cele de proces:

\_cât de coerentă (convingătoare) e descrierea oamenilor, a activităților și a locurilor din zona studiată, precum și a relațiilor între ele?

\_cât de complet e tabloul interacțiunilor dintre oameni și locuri în zona de studiu?

---

<sup>5</sup> Sau atributele.

## Bibliografie orientativă

Manolache, A., Muster, D., Nica, I. și Văideanu, G. (coord.) (1979). *Dicționar de pedagogie*. București. Editura Didactică și Pedagogică.

Popescu-Neveanu, P. (1978). *Dicționar de psihologie*. București. Editura Albatros.

Trebici, V. (coord.) (1985). *Mică enciclopedie de statistică*. București. Editura Științifică și Enciclopedică.



## 1. Definiția de lucru

Sinteza arată modul de funcționare al zonei de studiu.

De reținut aici că zona de studiu rezultă din suprapunerea suprafețelor minime care trebuie analizate pentru a formula problema la care răspunde proiectul.

La rândul ei, zona de intervenție este suprafața delimitată de teren pe care se construiește soluția la problema găsită în zona de studiu.

## 2. Explicație

Sinteza răspunde la următoarea întrebare de cercetare:

\_cum funcționează zona studiată?

Cu alte cuvinte, sinteza reprezintă suita argumentelor (argumentația) care arată modul de funcționare al zonei de studiu. Astfel, argumentele construite pe concluziile analizelor trebuie să fie clare și să se înlănțuiască într-o pledoarie convingătoare. Sinteza susține, așadar, soluția propusă în proiect.

Apar aici două întrebări de verificare:

\_există o legătură clară între concluziile analizelor și argumentația din sinteză?

\_e concludentă argumentația construită în sinteză? Sau, cu alte cuvinte, e convingătoare pledoaria făcută?

Merită amintit că sinteza filtrează problemele zonei de studiu, după gravitatea lor, arătând de ce și pentru cine sunt ele importante. Simultan, ea poate să includă și o variantă preliminară a priorităților de intervenție.

## Bibliografie orientativă

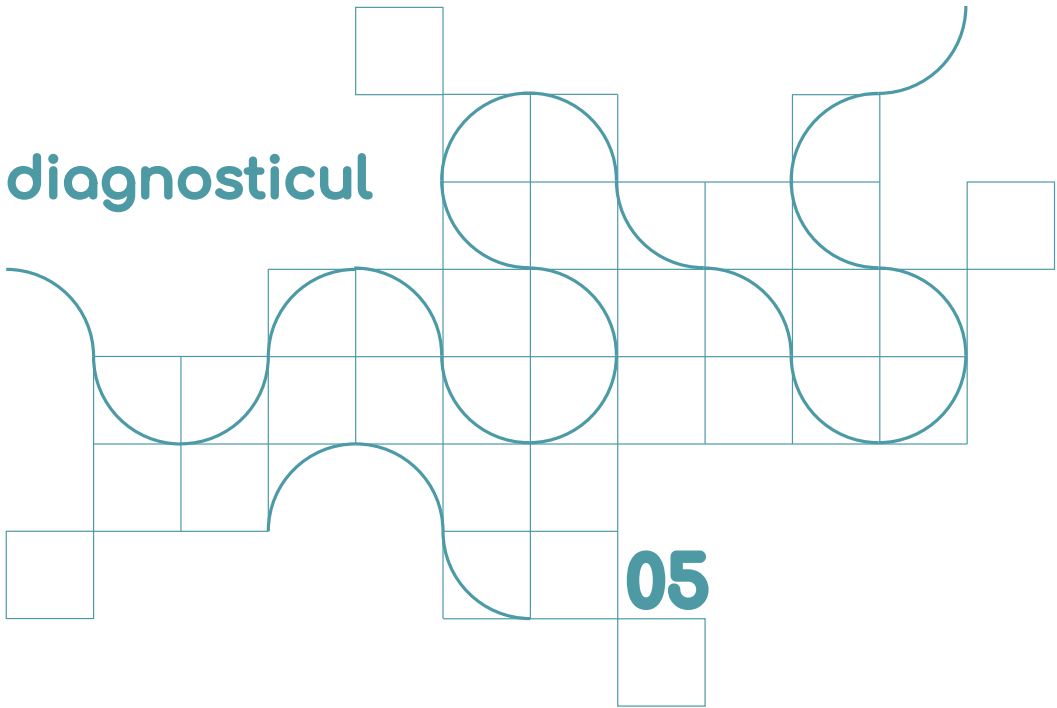
Bârsănescu, Ș. (coord.) (1969). *Dicționar de pedagogie contemporană*. București. Editura Enciclopedică Română.

Manolache, A., Muster, D., Nica, I. și Văideanu, G. (coord.) (1979). *Dicționar de pedagogie*. București. Editura Didactică și Pedagogică.

Popescu-Neveanu, P. (1978). *Dicționar de psihologie*. București. Editura Albatros.

Sommer, R., Tomoiogă, R. și Vaida, P. (coord.) (1969). *Mic dicționar filozofic*. București. Editura Politică.

# diagnosticul



## 1. Definiția de lucru

Diagnosticul explică funcționarea zonei de studiu.

De reținut aici că zona de studiu rezultă din suprapunerea suprafețelor minime care trebuie analizate pentru a formula problema la care răspunde proiectul.

La rândul ei, zona de intervenție este suprafața delimitată de teren pe care se construiește soluția la problema găsită în zona de studiu.



## 2. Explicație

Diagnosticul răspunde la următoarea întrebare de cercetare:

\_de ce funcționează așa zona studiată?

Cu alte cuvinte, diagnosticul arată cauzele și efectele care produc problema găsită în zona de studiu, la care va răspunde ulterior proiectul. Așadar, diagnosticul este o demonstrație.

Și aici apar două întrebări de verificare:

\_avem câte o explicație clară (demonstrație) pentru fiecare argument din sinteză?

\_câte explicații trebuie să oferim? Putem să susținem mai multe argumente printr-o singură explicație?

## Bibliografie orientativă

Popescu-Neveanu, P. (1978). *Dicționar de psihologie*. București: Editura Albatros.

Zamfir, C. și Vlăsceanu, L. (coord.) (1993). *Dicționar de sociologie, urmat de indicatori demografici, economici, sociali și ecologici*. București: Editura Babel.