

Portofoliul este o carte de vizită pentru arhitecți. Pornind de la specificitățile comunicării în arhitectură, lucrarea de față propune o explorare a acestei componente esențiale a profesioniștilor în domeniu. În primul rând, studiul prezentat detaliază ținte, categorii, tipuri de organizare și principii de selecție și structurare a materialului din care să transpară abilități și competențe dobândite de-a lungul parcursului academic și profesional. În al doilea rând, lucrarea își asumă faptul că portofoliul în sine este un obiect de design care merită toată atenția și dedicarea noastră.

**o discuție despre
comunicare.**

**□ perspective asupra
portofoliului în arhitectură**

Introducere

Relația arhitecturii cu sfera comunicării este pe cât de complexă, pe atât de importantă în profesia noastră. Învățământul de arhitectură deschide un orizont pe care mai apoi, ca viitori profesioniști, arhitecții îl particularizează și nuanțează. Nu întâmplător Verzijl (1997, p. ii) afirma că: „arhitectura este în primul rând despre comunicare”. Importanța comunicării în arhitectură vine și din faptul că avem de a face cu o disciplină aflată la graniță, având implicații în multiple domenii ale vieții. Complexitatea fenomenelor la care arhitectura trebuie să răspundă face necesar un dialog permanent în interiorul profesiei, dar și în afara ei. Alexandros N. Tombazis în lucrarea *Scrisoare către un tânăr arhitect* lansa următorul îndemn: „Amintește-ți că arhitectura înseamnă dialog. Pentru a conduce (și va trebui s-o faci) întâi învață să ascuți și să înțelegeți” (Tombazis, 2008, p. 57).

Pornind de la câteva considerații generale vizavi de comunicarea în arhitectură, lucrarea de față își propune să aprofundeze o formă particulară de comunicare specifică profesiei – portofoliul studentului – identificând perspective, principii, direcții și resurse care pot veni în completarea mijloacelor de învățare specifice profesiei prin complementaritate.

Premise – comunicarea în arhitectură

În sens etimologic, termenul de comunicare își are originile în cuvântul latin „communis” cu sensul de împărțit, general. O definiție mai recentă și mai complexă vorbește despre comunicare ca un proces social și cognitiv cu două componente: transmiterea unui mesaj și generarea unui sens (Maier și Thalmann, 2008).

Într-un studiu publicat în 2015, Nima Norouzi (2015) identifica trei categorii de factori ce influențează comunicarea în arhitectură. Factorii semantici provin din necesitatea ca interlocutorul să decodifice corect

mesajul transmis. A doua categorie de factori, cei emoționali, se bazează pe conținutul mesajului și impactul lui emoțional. Pentru un succes al comunicării este necesar a fi tratate în egală măsură ambele componente și urmărite în permanență eventualele discrepanțe ce pot apărea în procesul comunicării. Al treilea nivel de influență este cel tehnic și privește structurarea informației și modul de transmitere.

Într-o perspectivă mai radicală dar interesantă, lucrarea *Civilizația Anal-fabetismului* (Nadin, 2016) plasează civilizația actuală dincolo de limbaj. Pentru Nadin lumea de azi este „o realitate extrem de fragmentată de sublimbaje, imagini, sunete, expresii corporale și convenții noi” (Nadin, 2016, p. 23) iar alfabetul și limba sunt un angajament recent în istoria speciei. Formele vizuale de comunicare substituie treptat limbajul scris: „Imaginile se substituie textului, sunetele adaugă ritm, sau nuanțe, reprezentările vizuale, altele decât cuvântul scris, ajung să predomine, animația introduce dinamica acolo unde cuvintele scrise puteau doar să sugereze” (Nadin, 2016, p. 23). Pe de altă parte, tehnicile și programele într-o permanentă evoluție determină o „vizualitate tangibilă” (Breen, 2013, p. 27). Profesorul olandez Jack Breen susține că, în ultima decadă, modelele digitale au devenit o normă.

În arhitectură există trei categorii de procese supuse comunicării: descriptive, explorative și empirice. Procesele descriptive presupun explicația sistematică bazată pe argumentare. Din acest punct de vedere proiectul trebuie să răspundă câtorva întrebări fundamentale: Ce?, Cum?, De ce? devenind o modalitate de a chestiona idei pentru dezvoltarea unor opțiuni de proiectare. Iar acest lucru se întâmplă și pentru că arhitectura nu oferă soluții unice, ci variante infinite de rezolvare a problemelor. Latura explorativă pleacă de la o serie de ipoteze ce vor putea apoi să fie urmărite, testate, verificate prin procese empirice. Aceste ipoteze vizează caracteristici, efecte, determinări și relații directe sau colaterale proiectului. Ultima categorie a empirismului ilustrează o alegere ca urmare a considerațiilor anterioare. În cadrul învățământului de arhitectură, această testare este realizată prin experimente, modelari, vizualizări și machete ce simulează la scară reală, sau la altă scară anumite componente ale proiectului (relația cu contextul, aspectele structurale, materialitatea etc.).

Dominante în procesul gândirii arhitecturale rămân însă limba și sistemul imagistic (textul și imaginea). Aceste tipuri de limbaj sunt folosite pentru a descrie și clasifica obiecte, pentru a prelucra și apoi memora informații. Sistemul imagistic al arhitecturii, remarca McGlynn (2013), lucrează cu obiecte reale și virtuale și joacă „un rol în gândire ce ne permite să considerăm rezultatele unor posibile aranjamente și transformări ale obiectelor” (Kosslyn și Rosenberg, 2011, p. 204). Caracteristicile sistemului imagistic permit extensia spațiului, limitarea câmpului vizual, limitarea rezoluției și lucrul cu percepția vizuală (McGlynn, 2013). Vizualul, ca o formă condensată a informației, facilitează transferul unor informații complexe și extinse în imagini mentale sintetice și esențializate. Pe lângă aceste mecanisme de prelucrare a informației, arhitectura folosește desenul interactiv ca modalitate de extindere a

abilităților cognitive. Desenul este mijlocul prin care realitatea în forma sa concretă devine o formă abstractizată, sintetizată, prin procese de selecție și interpretare. Crearea desenului și apoi citirea acestuia presupune un proces de traducere bidirecțională între reprezentare și descriere (Fish și Scrivener, 1990). Herbert (1993) vedea în desen un mijloc al unei interacțiuni ciclice între procesele grafice și cele cognitive.

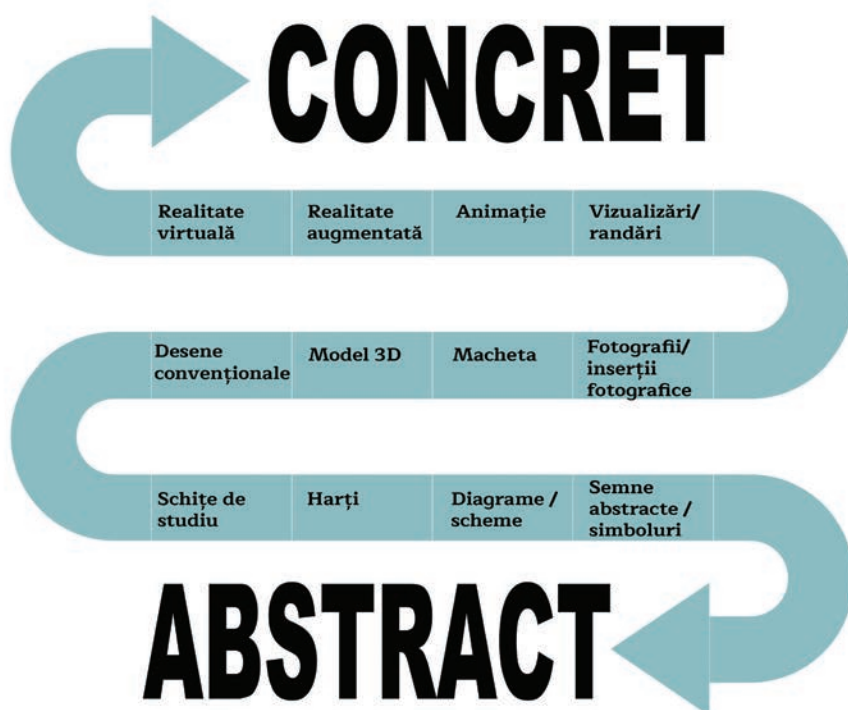


Fig. 1. Reprezentări în arhitectură – De la concret la abstract. © Oana Anca Abălaru Obancea

Portofoliul - o formă particulară de comunicare

În cadrul învățământului de profil și mai apoi în plan profesional, portofoliul reprezintă o carte de vizită, un element care are rolul principal de a ne prezenta unei audiențe, de cele mai multe ori necunoscute. Așadar, un prim scop al portofoliului este comunicarea (Luescher, 2017). Portofoliul devine astfel o interfață menită să transmită nu doar realizări, ci și credințe, idei, preocupări și aspirații care definesc un viitor profesionist. Acest proces presupune o coroborare între mijloacele vizuale (sistem imagistic) și text prin găsirea unui raport optim între acestea.

Simplificând, putem defini două categorii majore de paliere-țintă ale portofoliului unui student arhitect: în cadrul parcursului academic și în plan profesional. Definirea acestora este primul și poate cel mai important pas în elaborarea portofoliului, întrucât necesită un proces de adaptare și adecvare la particularitățile biroului / școlii de arhitectură și un studiu prealabil care va ghida apoi întreg procesul de organizare și selecție a materialului.

În plus, forma pe care o îmbracă portofoliul (carte, broșură, portofoliu online folosind platforme dedicate, site web etc.) va determina cerințe particulare în termeni de organizare, prezentare și selecție.

Designul portofoliului în sine este ca o piesă arhitecturală; ține de creație și utilizare (Luescher, 2017). Astfel, el reprezintă o oportunitate de a scoate în evidență abilități dobândite pe mai multe paliere precum abilități grafice, abilități tehnice, stăpânirea unor programe de arhitectură variate și complexe, abilități conceptuale și critice, preocupări curriculare și extracurriculare, din sfera arhitecturii și din afara ei etc. Selecția materialelor și proiectelor devine instrumentul primordial de expunere a acestor abilități.

Principii generale în elaborarea portofoliului

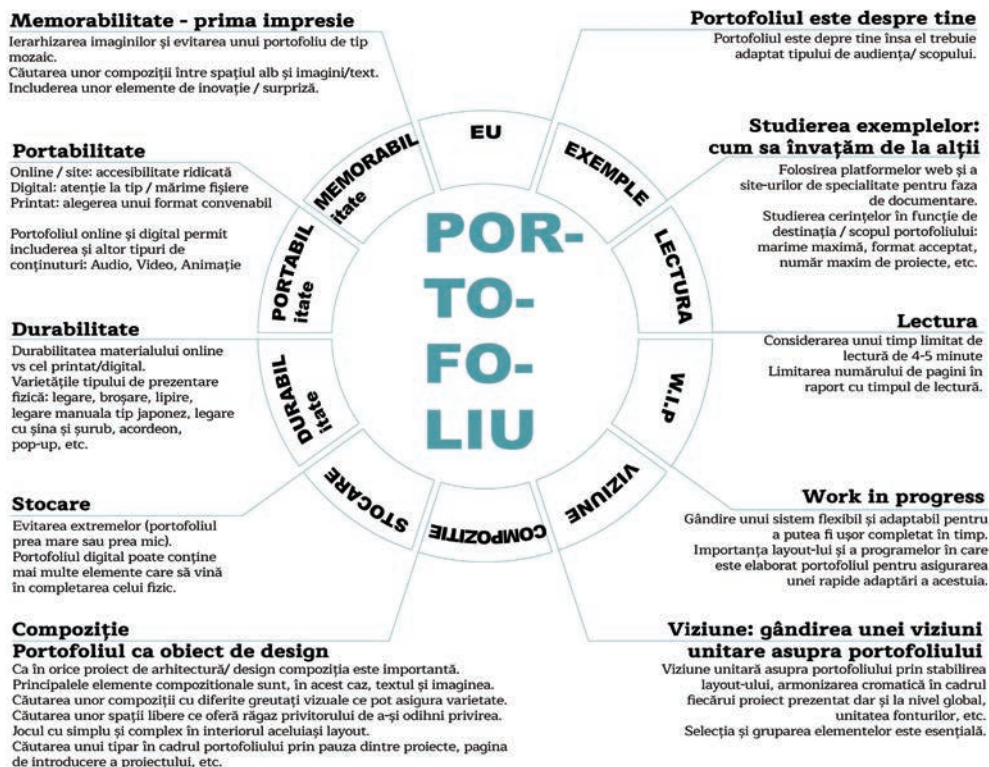


Fig. 2. Principii în elaborarea portofoliului. © Oana Anca Abălaru Obancea

În elaborarea portofoliului nu se poate vorbi despre o cale predefinită. Drumul fiecăruia trebuie să fie particular și să exprime cel mai bine etapa academică și/sau profesională în care se află. Faptul că portofoliul este o oglindă a aptitudinilor, competențelor, preocupărilor și viziunii noastre conturează premisele pentru un produs unic și original.

Toate principiile care vor fi enunțate și descrise mai jos trebuie puse în relație cu scopul și tipul portofoliului. O exemplificare în acest sens este cartea *Designing Web Usability: The Practice of Simplicity* a lui Jakob Nielsen (2000). Referindu-se în particular la conținutul online de prezentare, autorul vorbește despre patru principii esențiale care ar trebui să ghideze acest tip de interfață de prezentare, trei dintre acestea fiind cu ușurință aplicabile portofoliilor online: conținut de mare calitate, actualizarea permanentă a acestuia și ușurința folosirii și vizualizării materialului (Nielsen, 2000).

Departate de a fi un ghid complet, schema reprezentată în Fig. 2 conține câteva componente identificate ca importante în elaborarea unui portofoliu în arhitectură și enunță câteva posibile implicații și aplicații ale acestora.

Elemente de structură, organizare și conținut

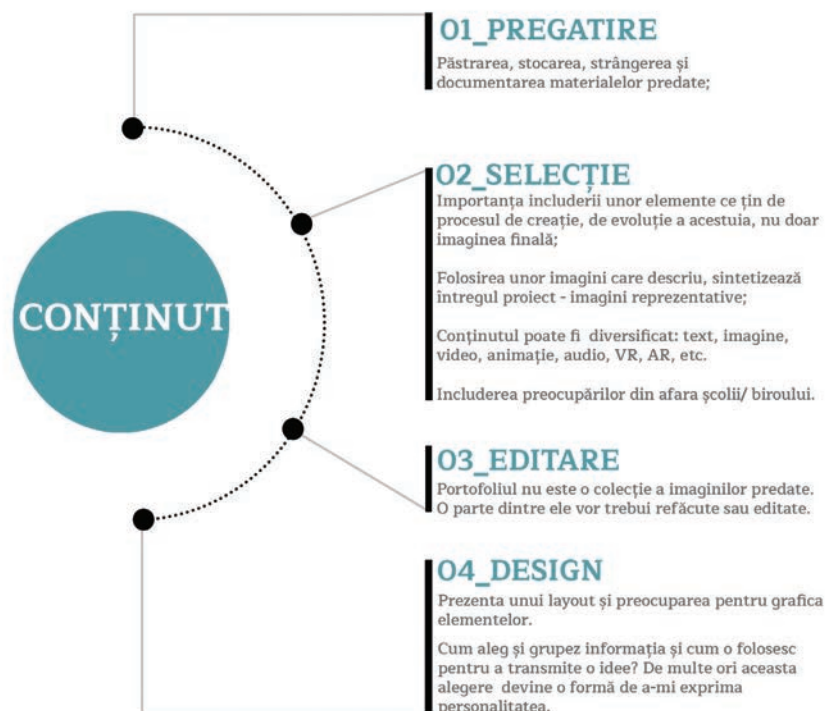


Fig. 3. Conținutul portofoliului. © Oana Anca Abălaru Obancea

Portofoliul nu este o simplă colecție de proiecte. Includerea mai multor proiecte și preocupări în interiorul unei prezentări unitare presupune operațiuni de pregătire, selecție, editare și design grafic. Fig. 3 sintetizează schematic câteva procese, prin care trece conținutul, premergătoare etapelor de organizare și structurare a portofoliului.

Structura este importantă deoarece stabilește relații specifice între elemente, fără a pierde din vedere ținta materialului pe care ne pregătim să îl creăm. Definirea acesteia este un pas fundamental în elaborarea propriu-zisă a portofoliului. Se pot identifica cinci elemente esențiale și recurente în cadrul acestui tip particular de prezentare, surprinse sintetic în ilustrația de mai jos.

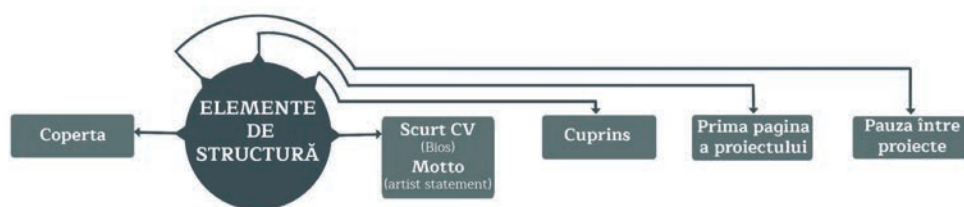


Fig. 4. Elemente de structură. © Oana Anca Abălaru Obancea

Tipul de organizare face referire la stabilirea unor criterii pentru ordonarea proiectelor selectate anterior. Fiecare dintre cele cinci tipuri identificate are o serie de avantaje ce trebuie atent cântărite în alegere.

_Organizarea în funcție de complexitate și abilități permite prezentarea acelor proiecte care arată nivelul maxim al abilităților și competențelor.

_Organizarea pe categorii de lucrări (academice, profesionale, *internship*, cercetare etc.) permite o flexibilitate a utilizării portofoliului în multiple scopuri.

_Organizarea pe categorii de programe de arhitectură este recomandată în special în cazul unui conținut foarte amplu de proiecte. Acesta este frecvent și modul de sistematizare a proiectelor în site-urile firmelor de profil, în expoziții de concurs de arhitectură etc.

_Organizarea în funcție de localizarea proiectelor este specifică firmelor mari de arhitectură care vor să exprime experiența lor în diverse și multiple contexte.

Concluzii

Elaborarea portofoliului este un proces ce însoțește întreaga noastră activitate academică și profesională. Ea este în sine un act creativ ce trebuie să comunice însă experiențe și aptitudini dobândite, pasiuni și preocupări care ne ghidează activitatea. Această formă particulară de comunicare are cerințe și atribuie specifice, care este bine să fie cunoscute.

Așa cum am văzut, portofoliul poate îmbrăca multiple forme și conținuturi iar studiul acestora determină în mare măsură un material de succes. Lucrarea a punctat, grupat și ierarhizat câteva elemente considerate importante construind o bază de la care să pornească aportul creativ individual. Poate cea mai importantă concluzie este că portofoliu reprezintă un material mereu perfectibil și adaptabil, ce evoluează odată cu studentul și profesionistul în arhitectură.

Referințe

Breen, J.(2013). Designerly Visualisation: Conceptions, methods, models, perceptions. In Morello, E.P. și Piga, B. (Ed.), *EAEA11 2013. Envisioning Architecture: Design, Evaluation, Communication*. (pp. 11-31). Roma:Edizioni Nuova Cultura.

Fish, J., și Scrivener, S. (1990) Amplifying the Mind's Eye: Sketching and Visual Cognition. *Leonardo*. 23 (1). (pp.117-126). Cambridge: The MIT Press. <https://doi.org/10.2307/1578475>.

Herbert, D. (1993). *Architectural study drawings*. New York: Van Nostrand Reinhold.

Luescher, A. (2017). *The Architect's Portfolio : Planning, Design, Production*. London: Taylor and Francis.

Kosslyn, S. M., Rosenberg, R. S. (2011). *Introducing Psychology: Brain, Person, Group* (4th ed.). Boston: Allyn & Bacon.

Maier, R. și Thalmann, S. (2008) Institutionalised collaborative tagging as an instrument for managing the maturing learning and knowledge resources, In *International Journal of Emerging Technologies in Learning*, Vol. 1. No. ½. (pp.70–84).

McGlynn, M.J. (2003). Thinking it through: the importance of study sketches and the implication for design education. In Morello, E.P. & Piga, B.(Ed.), *EAEA11 2013. Envisioning Architecture: Design, Evaluation, Communication*. Roma:Edizioni Nuova Cultura

Nadin, M.(2016). *Civilizația analfabetismului*. București: Spandugino

Nilson, J. (2000). *Designing Web Usability: The Practice of Simplicity*. Michigan: New Riders

Norouzi, N., Shabak, M., Bin Embi, M., Khan, T. (2015) The Architect, the Client and Effective Communication in Architectural Design Practice. In *Procedia - Social and Behavioral Sciences*. Volume 172. (pp 635–642). doi:10.1016/j.sbspro.2015.01.413

Tombazis, A. (2008). *Scrisoare către un tânăr arhitect*. Atena: Libro

Verzija, W. I. (1997). Introduction. In *Archidea*. Autumn. XVI. (pp i-i)